

Saturn[®]

ST-FP0070

FOOD PROCESSOR

КУХОННЫЙ КОМБАЙН

КУХОННИЙ КОМБАЙН





MULTIFUNCTION FOOD PROCESSOR

Dear Buyer!

We congratulate you on having bought the device under trade name "Saturn". We are sure that our devices will become essential and reliable assistance in your housekeeping.

Avoid extreme temperature changes. Rapid temperature change (e.g. when the unit is moved from freezing temperature to a warm room) may cause condensation inside the unit and a malfunction when it is switched on. In this case leave the unit at room temperature for at least 1.5 hours before switching it on. If the unit has been in transit, leave it indoors for at least 1.5 hours before starting operation.

READ THIS INSTRUCTION CAREFULLY BEFORE USING THE APPLIANCE.

SAFETY

The blades and discs are very sharp, handle with care. Always hold the knife blade by the finger grip plastic parts, away from the cutting edge, both when handling and cleaning.

Do not lift or carry the processor by the handle or the handle may break resulting in injury.

Always remove the knife blade before pouring contents from the bowl.

Keep hands and utensils out of the processor bowl and liquidizer jug whilst connected to the power supply.

Switch off and unplug:

1. before fitting or removing parts

2. after use

3. before cleaning

Never use your fingers to push food down the feed tube. Always use the pusher/s supplied.

Before removing the lid from the bowl or liquidizer/mill from the power unit:

1. switch off ;

2. wait until the attachment/blades have completely stopped;

3. be careful not to unscrew the liquidizer jug or mill from the blade unit;

This machine will be damaged and may cause injury if the interlock mechanism is subjected to excessive force.

This machine is not intended for use by young children or infirm persons without supervision.

Never use an unauthorized attachment.

Don't let children play with this machine.

Never leave the machine on unattended.

Never use a damaged machine. Get it checked or repaired: see 'service'.

Never let the power unit, cord or plug get wet.

Don't let excess cord hang over the edge of a table or worktop or touch hot surfaces.

Never misuse your food processor and only use it for its intended domestic use.

Do not exceed the maximum capacities stated.

Never use any accessories or parts from other manufacturers or that have not been specifically advised by suppliers. Your guarantee will become invalid if such accessories or parts have been used.

Never let the appliance run unattended.

Do not use the appliance if the mains cord, the plug or other parts are damaged.

In order to avoid a hazardous situation, this appliance must never be connected to a timer switch.

Make sure your electricity supply is the same as the one shown on the underside of your machine.

Before using for the first time

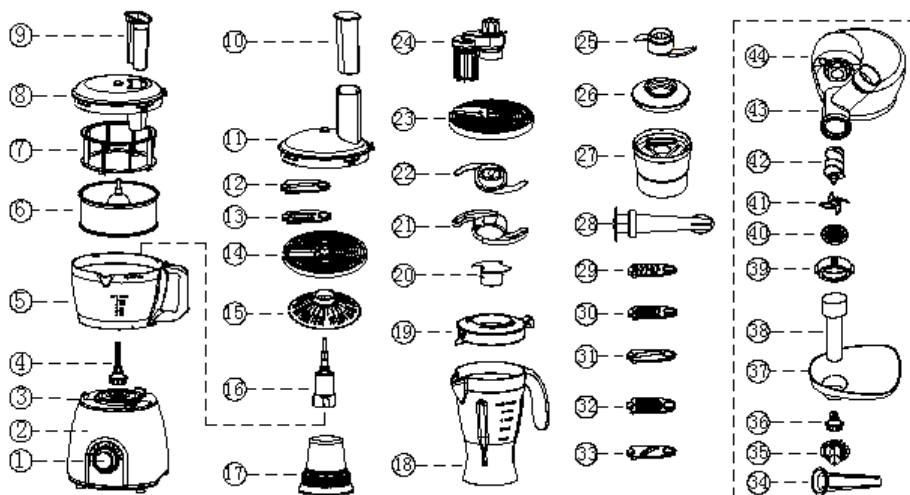
1. Remove all packaging including the plastic blade covers from the knife blade. Take care the blades are very sharp !

2. Push excess cord into the under of the machine.

Service life – 4 years.

Before putting into operation shelf life is unlimited.

PARTS DESCRIPTION

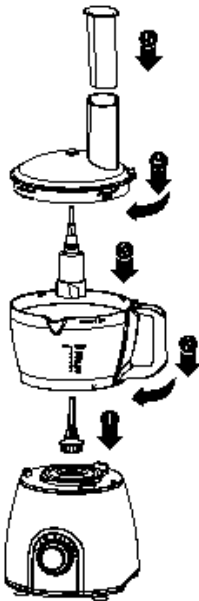


ACCESSORY NAME

- | | |
|------------------------------------|--------------------------|
| 1) speed control | 23) slice rotary plate |
| 2) power unit | 24) egg-beater |
| 3) safety interlocks | 25) Kneading blade |
| 4) drive shaft | 26) Blade jar cover |
| 5) the processor bowl | 27) Blade holder jar |
| 6) juice of sieve | 28) blending bar |
| 7) sieve grid juice | 29) fine shred blade |
| 8) the processor bowl lid | 30) coarse shred blade |
| 9) feeding cup of juice | 31) thick slice blade |
| 10) juice measuring cup | 32) cheese blade |
| 11) juice cup lid | 33) quadrate shred blade |
| 12) thick slices with knife | 34) sausage marker |
| 13) large silk/knife | 35) kubbe attachment (1) |
| 14) juice cup wheel | 36) kubbe attachment (2) |
| 15) umbrella Shape Shutoff | 37) hooper plate |
| 16) rotation axis | 38) food pusher |
| 17) grinding cup | 39) head cap |
| 18) blender | 40) medium blade |
| 19) mixing cover | 41) cutting blade |
| 20) mixing cup | 42) feed screw |
| 21) protection cap for Whirl blade | 43) head |
| 22) the knife rotating blade | 44) meat grinder base |

CHOOSING A SPEED FOR ALL FUNCTIONS

Tool	Functions	Speed	Maximum amount
Knife Blade	One Stage Cake Mix Pastry – rubbing fat into flour Adding water to combine pastry ingredients. Chopping/pureeing/pates	Min- Max 5-Max 1-5 Max	1.5Kg/3lb 340g、120oz 600g/1lb 6oz
Whisk	Egg Whites Egg&sugar for fatless sponges Cream	Max Max 5-Max	6 Egg Whites 500mls
Dough tool	Yeasted mixes	Max	600g/1lb 6oz
Slicing/ shredding/ chipping	Firm food items such as carrots, hard cheese. Softer items such as cucumbers, tomatoes.	5-Max Min-5	
Liquidizer	All processing	Max	1.5litres/2pts
Mill	All processing	Max	
Centrifugal juicer	Fruit & Vegetables	Max	450g/1lb



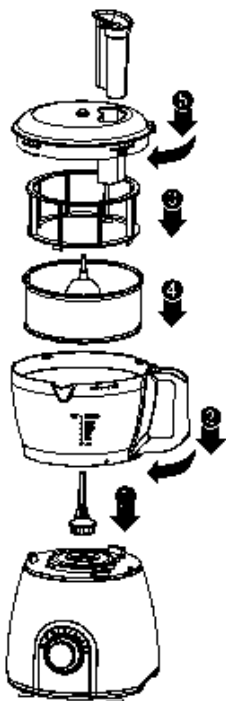
TO USE YOUR FOOD PROCESSOR

1. Fit the detachable shaft onto the power unit ①.
2. Then fit the bowl ②. Place the handle towards the right and turn clockwise until it locks.
3. Fit an attachment over the drive shaft ③.
 - Always fit the bowl and attachment onto the machine before adding ingredients.
4. Fit the lid ensuring the top of the drive shaft locates into the center of the lid.
5. Switch on and select a speed.
 - The processor won't work if the bowl and lid are fitted incorrectly.
 - Use the pulse (p) for short bursts. The pulse will operate for as long as the control is held in position.
6. Reverse the above procedure to remove the lid, attachments and the processor bowl.
 - Always switch off before removing the lid.**

TO USE CENTRIFUGAL JUICER

Use the centrifugal juicer for making juice from firm fruit and vegetables.

1. Fit the drive shaft and bowl onto the power unit.
2. Lock the strainer into the juice of sieve ③.
3. Fit the juice of sieve into the processor bowl ④.
4. Place the attachment lid onto the bowl, turn until it locks and the feed tube sits over the handle ⑤.
5. Cut the food into small pieces to fit the feed tube.
6. Switch on and push down evenly with the pusher - never put your fingers in the feed tube. Process fully before adding more.
7. After adding the last piece, let the machine run for a further 20 seconds to extract all the juice from the strainer.



Important

□ If the processor vibrates, switch off and empty the strainer (The processor vibrates if the pulp becomes unevenly distributed).

□ Process small amounts at a time (450g maximum) and empty the strainer and inner bowl regularly.

□ Before processing remove stones and pips (eg pepper, melon, plum) and tough skins (eg melon, pineapple). You don't need to peel or core apples and pears.

Hints

□ Use firm, fresh fruit and vegetables.

□ Citrus juice will be bitter and frothy because its peel and pith get processed too. Use the citrus manual juicer to instead.

TO USE THE BLENDER

1. Put your ingredients into the jug.
2. Put the filler cap in the lid ①, then turn ②.
3. Place the blender onto the power unit ③ and turn to lock ④.
4. Select a speed or use the pulse control.



CAUTION: Blending very hot liquids may result in hot liquid and steam being forced suddenly past the lid or filler cap. Allow the liquid to cool or reduce the quantity and select a lower speed if available. Protect your hands with a cloth or oven gloves when handling the hot goblet and lid.

Hints

- When making mayonnaise, put all the ingredients, except the oil into the blender. Then with the machine running, pour the oil into the filler cap and let it run through.
- Thick mixtures, eg pates and dips, may need scraping down. If it's difficult to process, add more liquid.
- When crushing ice use the pulse in short bursts.
- To ensure the long life of your blender, never run it for longer than 60 seconds. Switch off as soon as you've got the right consistency.
- Don't process spices - they may damage the plastic.
- The machine won't work if the blender is fitted incorrectly.
- Don't put dry ingredients into the blender before switching on. If necessary, cut them into pieces; remove the filler cap; then with the machine running, drop them through one by one.
- Don't use the blender as a storage container. Keep it empty before and after use.
- Never blend more than 1½ liters (2pts 12froz) - less for frothy liquids like milkshakes.

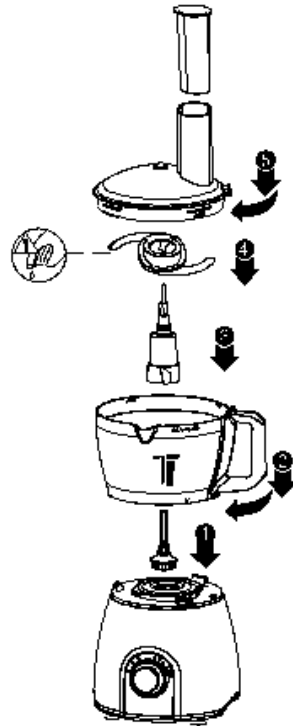
TO USE THE KNIFE ROTATING BLADE/DOUGH TOOL

The knife rotating blade is the most versatile of all the attachments. The length of the processing time will determine the texture achieved. For coarser textures use the pulse control. Use the knife rotating blade for cake and pastry making, chopping raw and cooked meat, vegetables, nuts, pate, dips, pureeing soups and to also make crumbs from biscuits and bread. It can also be used for yeasted dough mixes if the dough tool is not supplied. Use the dough tool for yeasted mixes.

Knife blade

- Cut food such as meat, bread, vegetables into cubes approximately 2cm in before processing.
- Biscuits should be broken into pieces and added down the feed tube whilst the machine is running.
- When making pastry use fat straight from the fridge cut into 2cm/in cubes.
- Take care not to over-process.
- If you are chopping onions, use the pulse function a few times to prevent the onions from becoming too finely chopped.

- Do not let the appliance run too long when you are chopping (hard) cheese or chocolate.
- The standard processing time for all chopping jobs is 30-60 seconds.

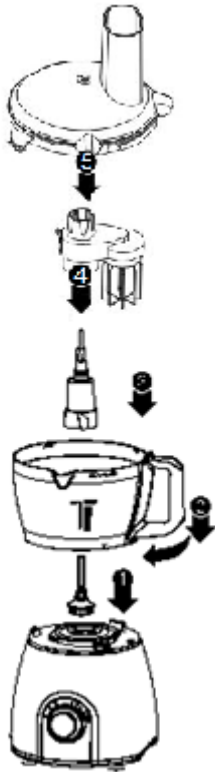


Dough tool

- Place the dry ingredients in the bowl and add the liquid down the feed tube whilst the machine is running. Process until a smooth elastic ball of dough is formed this will take 60 - 90 sec.
- Re-knead by hand only. Re-kneading in the bowl is not recommended as it may cause the processor to become unstable.
- The standard processing time for all kneading jobs is 30-180 seconds.

THE BALLOON WHISK EGG BEATER

Use for light mixtures only eg egg whites, cream, evaporated milk and for whisking eggs and sugar for fatless sponges. Heavier mixtures such as fat and flour will damage it.



To use the balloon whisk egg beater

- Fit the drive shaft ① and bowl ② onto the power unit.
- Fit the rotation axis ③ into processing cup components.
- Fit the whisk (4) by carefully turning until it drops over the drive shaft.
- Add the ingredients.
- Fit the processing cup lid ⑤ ensuring the end of the shaft locates into the center of the lid.
- Switch on.

Important

- The whisk is not suitable for making one-stage cakes or creaming fat and sugar as these mixes will damage it. Always use the knife blade for cake making.
- Do not use the balloon beater to prepare cake mixtures with butter or margarine or to knead dough. Use the dough tool for these jobs.

Hints

- Best results are obtained when the eggs are at room temperature.
- Ensure the bowl and whisks are clean and free from grease before whisking.
- You can use the balloon beater to whip cream and to whisk eggs, egg whites, instant pudding, mayonnaise and sponge cake mixtures.
- Always clean the balloon whisk egg beater after use.

SLICING/SHREDDING DISCS

Shredding discs

Use the shredding side for cheese, carrots, potatoes and foods of a similar texture.

Slicing discs

Use the slicing side for cheese, carrots, potatoes, cabbage, courgette, courgette, beetroot and onions.

SAFETY

- Never remove the lid until the cutting disc has completely stopped.
- Handle the cutting discs with care - they are extremely sharp.

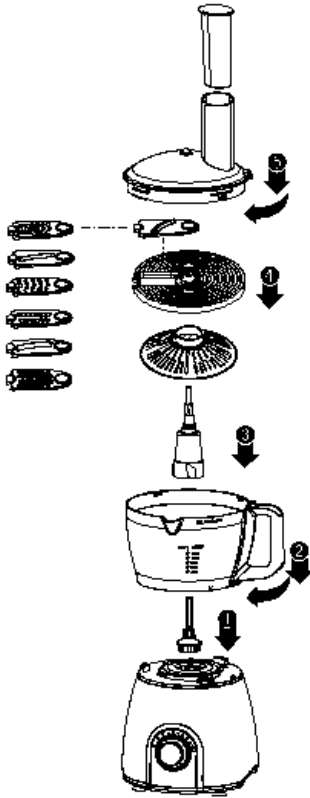
To use the cutting discs

- Pre-cut large ingredients to make them fit into the feed tube.
- When shredding or granulating soft ingredient, use a low speed to prevent the ingredients from turning into a puree.
- Do not let the appliance run too long when you are shredding (hard) cheese. The cheese will become too hot, will start to melt and will turn lumpy. Do not use the insert to process chocolate. Only use the blade for this purpose.
- Switch on and push down evenly with the pusher - **never put your fingers in the feed tube.**

Hints

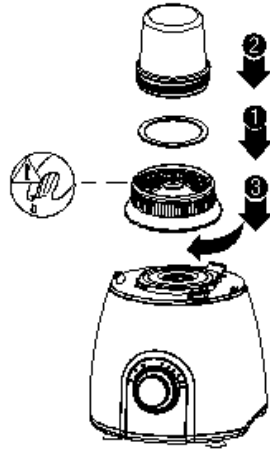
- Use fresh ingredients.
- Don't cut food too small. Fill the width of the large feed tube fairly full. This prevents the food from slipping sideways during processing.
- When using the chipper disc, place ingredients horizontally. When slicing or shredding: food placed upright comes out shorter than food placed horizontally.

There will always be a small amount of waste on the plate or in the bowl after processing.



TO USE YOUR MILL

1. Put your ingredients into the jar. Fill it no more than half full.
2. Fit the sealing ring into the blade unit.
3. Turn the blade unit upside down. Lower it into the jar, blades down.
4. Screw the blade unit onto the jar until it is finger tight.
5. Place the mill onto the power unit and turn to lock ③.
6. Switch on to maximum speed or use the pulse control.

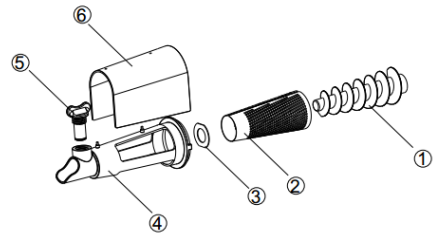


Hints

Herbs are best milled when clean and dry.

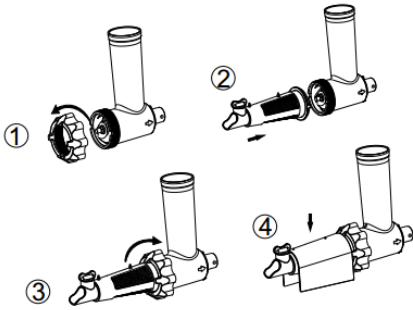
TOMATO JUICER

- 1- Feed screw
- 2- Filter
- 3- Gasket
- 4- Juicer frame
- 5- Knob
- 6- Protection board



Assemble steps:

1. Take out the cap from the grinder's head, then take off the cutting plate and cutting blade.
2. Take off the protection board. Assemble the tomato juicer on the grinder's head.
3. Lock the cap
4. Put the protection board on the tomato juicer.



CARE & CLEANING

- Always switch off and unplug before cleaning.
- Do not immerse the main engine installment in the water, also do not wash the main engine installment.
- All the used parts should be cleaned by lukewarm water mixed with the cleaning liquid.
- Slicing insert holder & blender jar couldn't be cleaned in a dishwasher.
- Please clean slicing knife, blender jar, knife of coffee grinder, slicing insert & granular insert carefully. Because the blade is very sharp!
- Parts should be washed by water & dried after cleaning.

TROUBLESHOOTING GUIDE

Problem	Cause	Solution
The processor will not operate	Bowl not locked on correctly. Lid not locked correctly.	Check processor is plugged in Check bowl is located correctly and the handle is situated towards the right hand side. Check that the lid interlock is located correctly into the handle area. The processor will not work if the bowl and lid are fitted incorrectly. If none of the above check the fuse/circuit breaker in your home
blender/mill will not operate	Wrong base used.	The processor will not operate if the wrong base is fitted. Check graphic is correct on base used
Processor stops during processing	Processor overloaded/maximum capacities exceeded. Lid unlocked	Check maximum capacities stated under "to use your food processor". Check lid is locked correctly.
Poor performance of tools/ attachments.		Refer to hints in relevant "using the attachment" section. Check attachments are assembled correctly.

SAFETY SYSTEM

This appliance is equipped with a thermal safety cut-out which will automatically cut off the power supply to the appliance in case overheating.

TECHNICAL DATA

Max power:	1200W
Voltage:	220-240V
Frequency:	50Hz
Rated current:	5.4A
Net weight:	7.20 kg
Gross weight:	8.60 kg

SET

FOOD PROCESSOR	1
INSTRUCTION MANUAL\WITH WARRANTY BOOK PACKAGE	1
	1

ENVIRONMENT FRIENDLY DISPOSAL



You can help protect the environment! Please remember to respect the local regulations: hand in the non-working electrical equipment to an appropriate waste disposal center.

The manufacturer reserves the right to change the specification and design of goods.

КУХОННЫЙ КОМБАЙН**Уважаемый покупатель!**

Поздравляем Вас с приобретением изделия торговой марки "Saturn". Мы уверены, что наши изделия будут верными и надежными помощниками в Вашем домашнем хозяйстве.

Не подвергайте устройство резким перепадам температуры. Резкая смена температуры (например, внесение устройства с мороза в теплое помещение) может вызвать конденсацию влаги внутри устройства и нарушить его работоспособность при включении. Устройство должно отстояться в теплом помещении не менее 1,5 часов. Ввод устройства в эксплуатацию после транспортировки производить не ранее, чем через 1,5 часа после внесения его в помещение.

ПРОЧИТАЙТЕ ИНСТРУКЦИЮ ПЕРЕД ИСПОЛЬЗОВАНИЕМ ПРИБОРА.

МЕРЫ БЕЗОПАСНОСТИ

Лезвия и диски очень острые. Соблюдайте осторожность. Всегда берите нож кончиками пальцев за пластмассовую часть, но не за лезвия, как при эксплуатации, так и при чистке.

Не поднимайте и не переносите процессор за ручку, иначе ручка может сломаться, что может привести к травме.

Перед тем, как вылить содержимое из чаши всегда снимайте нож.

Не помещайте руки или столовые приборы в чашу комбайна или блендера, когда прибор подключен к источнику питания.

Сначала выключите, затем отсоедините от электросети:

1. перед надеванием/снятием деталей

2. после использования

3. перед очисткой

Никогда не проталкивайте продукты пальцами. Всегда используйте толкатель, входящий в комплект поставки.

Перед тем, как снять крышку, чашу или блендер/мельницу с моторного блока:

1. выключите прибор ;

2. подождите, пока ножи полностью останутся;

3. Убедитесь, что ножи плотно зафиксированы в чаше кухонного комбайна;

Этот прибор может повредиться, что может привести к травме, если механизм крепления подвергнется чрезмерному давлению.

Запрещено пользоваться прибором детям или лицам с ограниченными возможностями.

Никогда не используйте аксессуары, не рекомендованные производителем.

Следите, чтобы дети не играли с прибором.

Не оставляйте без присмотра подключенный к сети прибор.

Не используйте прибор, если он поврежден. Обратитесь в сервисный центр для осмотра и ремонта.

Следите, чтобы на моторный блок и шнур питания не попадала жидкость.

Следите, чтобы шнур не перегибался через край стола и не прикасался к горячим поверхностям.

Используйте кухонный комбайн только по прямому назначению.

Не превышайте количество загружаемого продукта, как указано в таблице.

Не используйте аксессуары или детали других производителей, иначе гарантийные обязательства будут аннулированы.

Не оставляйте без присмотра работающий прибор.

Не используйте прибор, если его шнур питания, штепсель или другие детали повреждены.

Во избежание несчастных случаев этот прибор нельзя подключать к таймеру или коммутатору.

Удостоверьтесь, что напряжение в электросети соответствует указанному на табличке снизу прибора.

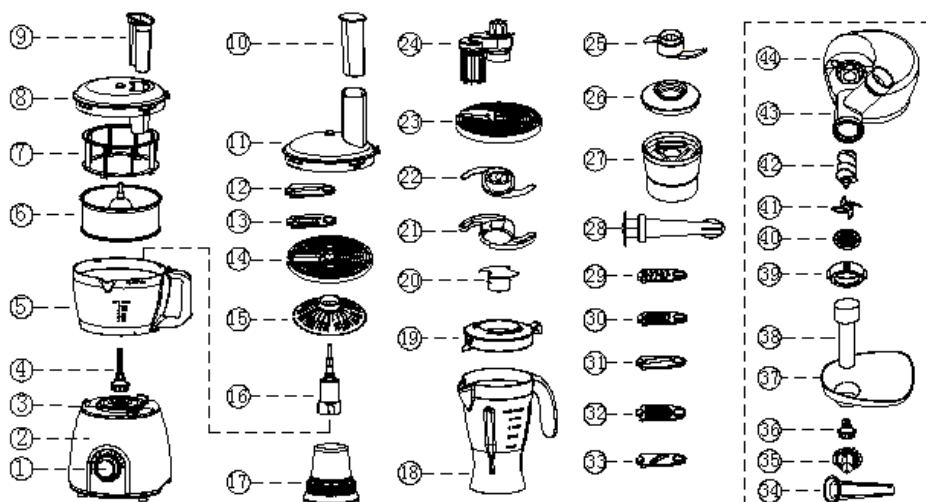
Перед первым использованием

1. Удалите всю упаковку, а также пластиковые чехлы с лопастей ножа. Осторожно, лезвия очень острые !

2. Намотайте лишний отрезок шнура в отсек снизу прибора.

Срок службы – 4 года. До введения в эксплуатацию срок хранения неограничен.

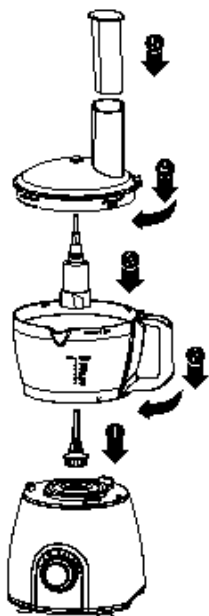
ОПИСАНИЕ ДЕТАЛЕЙ



- | | |
|---|-------------------------------|
| 1) переключатель скоростей | 23) вращающаяся ломтерезка |
| 2) моторный блок | 24) взбиватель для яиц |
| 3) замки безопасности | 25) нож для смешивания |
| 4) вал привода | 26) Крышка пенала для насадок |
| 5) чаша комбайна | 27) Пенал для насадок |
| 6) соковыжималка | 28) стержень блендера |
| 7) сетка соковыжималки | 29) нож для мелкой нарезки |
| 8) крышка чаши комбайна | 30) нож для крупной нарезки |
| 9) желоб соковыжималки | 31) нож для толстых ломтиков |
| 10) мерный стаканчик соковыжималки | 32) нож для сыра |
| 11) Крышка соковыжималки | 33) нож для нарезки кубиками |
| 12) нож для толстых ломтиков | 34) насадка для колбасок |
| 13) нож для тонких ломтиков | 35) насадка для кеббе (1) |
| 14) колесо чаши соковыжималки | 36) насадка для кеббе (2) |
| 15) конусная крышка | 37) поднос для подачи |
| 16) ось вращения | 38) толкатель |
| 17) чаша-мельница | 39) накатная гайка |
| 18) блендер | 40) круглый нож |
| 19) крышка блендера | 41) нож мясорубки |
| 20) колпачок крышки блендера | 42) шнек |
| 21) защитная крышка для вращающихся ножей | 43) выходное отверстие |
| 22) вращающиеся ножи | 44) корпус мясорубки |

ВЫБОР СКОРОСТИ ДЛЯ РАЗНЫХ ФУНКЦИЙ

Функция	Продукт	Скорость	Максимальное количество
Вращающийся нож	Одноэтапное смешивание теста для кекса – натирание жира в муку Добавление воды для перемешивания ингредиентов. Измельчение/ пюре/ паштет	Мин-Макс 5-Макс 1-5 Макс	1.5кг/3 фунта 340г, 120 унций 600г/1фунт 6 унций
Венчики	Яичные белки Яйца и сахар для нежирного бисквита Сливки/сметана	Макс Макс 5-Макс	6 яичных белков 500мл
Замешиватель теста	Дрожжевое тесто	Макс	600г/1фунт 6 унций
Резка ломтиками/ шинковка/ измельчение	Твердые продукты, такие как морковь, твердый сыр, Продукты помягче, такие как огурцы, помидоры.	5-Макс Мин-5	
Муслирование	Любые продукты	Макс	1.5 литра/2 пинты
Мельница	Любые продукты	Макс	
Соковыжималка	Фрукты, овощи	Макс	450г/1фунт



ЭКСПЛУАТАЦИЯ КОМБАЙНА

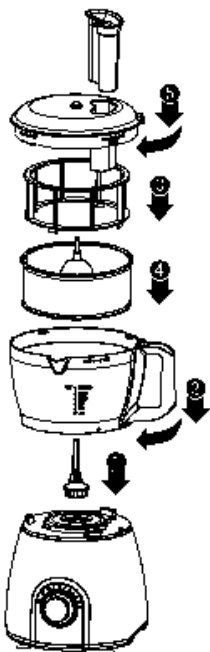
1. Закрепите съемный вал на моторном блоке ①.
2. Поместите чашу ②. Поставьте ручкой вправо и поверните по часовой стрелке до фиксации.
3. Наденьте насадку на вал привода ③.
 - Всегда помещайте чашу и насадку на моторный блок перед тем, как положить в чашу продукты.
4. Установите крышку, убедившись, что ее верхушка расположена ровно по центру.
5. Подключите кухонный комбайн к электросети и выберите скорость.
 - Прибор не будет работать, если чаша и крышка установлены неправильно.
 - Используйте импульсный режим (P) для вращения насадок с короткими прерываниями. Импульсный режим будет работать, пока переключатель находится в соответствующем положении.
6. Выполните вышеуказанные шаги в обратном порядке, чтобы снять крышку, насадку и чашу.

□ **Всегда отключайте устройство от сети перед снятием крышки чаши.**

СОКОВЫЖИМАЛКА

Предназначена для получения сока из фруктов и овощей.

1. Установите приводной вал и чашу на моторный блок.
2. Зафиксируйте фильтр в сите ③.
3. Установите сито в чаше комбайна ④.
4. Поместите крышку на чаше, повернув, чтобы она зафиксировалась и загрузочная трубка была над ручкой ⑤.



5. Порезьте продукт на кусочки, достаточно мелкие, чтобы они проходили в загрузочную трубку.
6. Включите прибор и равномерно с помощью толкателя подавайте продукты в соковыжималку. Никогда не делайте этого пальцами. Протолкнув всю порцию, загружайте следующую.
7. После загрузки последней порции дайте соковыжималке поработать еще 20 секунд, чтобы извлечь весь сок из фильтра.

Важно

□ Если кухонный комбайн вибрирует, выключите его и опорожните фильтр. (Комбайн вибрирует, если мякоть распределена неравномерно).

□ Загружайте продукты небольшими порциями. (максимум по 450г за раз) и регулярно опорожняйте сито и чашу.

□ Перед обработкой удалите все косточки и зернышки (например, из перца, дыни, сливы) а также снимите твердую шкурку (например, с ананаса, дыни). Не обязательно очищать кожуру с яблок и груш.

Советы

□ Используйте плотные, свежие фрукты и овощи.

□ Цитрусовый сок будет горьким и пенистым, так как фрукты обрабатываются вместе с оболочкой и сердцевинкой. Поэтому для цитрусовых пользуйтесь ручной соковыжималкой.

БЛЕНДЕР

1. Положите ингредиенты в чашу блендера.
2. Вставьте съёмный колпачок в крышку блендера и, повернув, зафиксируйте его.
3. Установите чашу блендера на моторный блок и поверните её до фиксации.
4. Выберите нужную скорость или импульсный режим.



ВНИМАНИЕ: Смешивание очень горячих жидкостей может привести к выплескиванию горячей жидкости и пара. Дайте жидкости остыть или

уменьшите количество продукта, выберите более низкую скорость. Защищайте руки полотенцем или перчатками при работе с горячей чашей и крышкой блендера.

Советы

□ При приготовлении майонеза, положите все ингредиенты, кроме подсолнечного масла, в чашу блендера. Во время работы устройства добавьте масло через отверстие в крышке, вынув из нее колпачок, и дайте ингредиентам тщательно перемешаться.

□ Густые смеси, например, паштеты и подливы (соусы), возможно, придется соскрести лопаткой со стенок чаши. Если это трудно сделать, добавьте больше жидкости.

□ Для измельчения льда используйте импульсный режим.

□ Чтобы обеспечить длительный срок службы блендера, никогда не включайте его более, чем на 60 секунд. Выключите его, как только получили нужную консистенцию.

□ Не обрабатывайте в блендере специи, это может повредить чашу.

□ Устройство не будет работать, если чаша блендера установлена неправильно.

□ Не кладите сухие ингредиенты в блендер перед включением устройства. Если необходимо, порежьте их на маленькие кусочки, выньте колпачок из крышки блендера и в процессе работы устройства добавляйте кусочки по одному.

□ Не используйте чаши кухонного комбайна в качестве емкостей для хранения продуктов. Они должны быть пустыми до и после эксплуатации устройства.

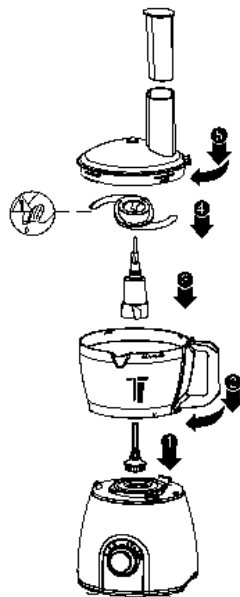
□ Объем жидкости не должен превышать 1½ л, и еще меньше при приготовлении пенных напитков, например, молочных коктейлей.

НОЖ ДЛЯ ИЗМЕЛЬЧЕНИЯ/ НОЖ ДЛЯ СМЕШИВАНИЯ

Нож для измельчения является самой универсальной из всех принадлежностей кухонного комбайна. Длительность обработки определяет консистенцию полученного продукта. Для более грубой текстуры используйте импульсный режим.

Используйте лопастной нож для приготовления смеси для кекса, для измельчения сырого или вареного мяса, овощей, орехов, приготовления паштетов, соусов, пюре, а также для получения крошки из печенья или хлеба. Используйте замешиватель теста для дрожжевых смесей.

Нож для измельчения



□ Нарежьте продукты, такие как мясо, хлеб, овощи кубиками примерно по 2 см перед обработкой.

□ Печенье нужно поломать на кусочки и добавлять в загрузочное отверстие когда устройство работает.

□ При замешивании песочного теста используйте жир прямо из холодильника, нарезав его кубиками по 2см.

□ Избегайте чрезмерной обработки продуктов.

□ Для измельчения лука используйте функцию импульса несколько раз, чтобы лук был не слишком мелко нарезанный.

□ Не позволяйте прибору слишком долго работать без остановки, когда измельчаете твердый сыр или шоколад.

□ Стандартное время измельчения продуктов - 30-60 секунд.

Нож для смешивания

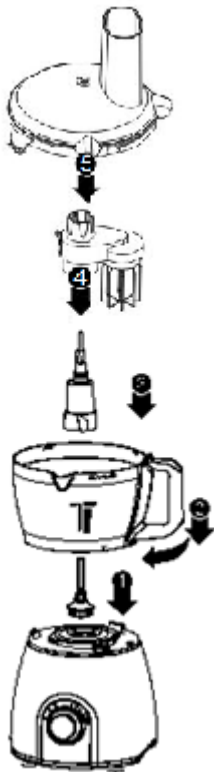
Положите сухие ингредиенты в чашу и добавляйте жидкость через загрузочную горловину во время работы устройства. Замешивайте до тех пор, пока не образуется гладкое эластичное тесто, это займёт 60-90 секунд.

Повторно замесите руками. Повторное замешивание в чаше не рекомендуется, т.к. это может привести к нестабильной работе комбайна.

Стандартное время работы замешивателя - 30-180 секунд.

НАСАДКА ДЛЯ ВЗБИВАНИЯ ЯИЦ

Используйте для легких смесей, таких как яичные белки, сметана, сливки, сгущенное молоко, яйца с сахаром для приготовления нежирного бисквита. Более густые смеси, такие как мука с жиром, могут повредить насадку.



Установка венчика для взбивания яиц

- Установите приводной вал ① и чашу ② на моторный блок.

- Установите ось вращения ③ в центр чаши.

- Установите венчик (4) осторожно поворачивая, пока он не наденется на ось вращения.

- Добавьте ингредиенты.

- Установите крышку ⑤ так, чтобы верхушка оси вращения находилась в центре крышки.

- Включите.

Важно:

Венчик не подходит для изготовления одноэтапных кексов или смешивания сливок жира и сахара, поскольку эти смеси могут повредить его. Всегда используйте нож для замешивания теста для кекса.

Не используйте насадку для взбивания, чтобы готовить смеси с маслом или маргарином или месить тесто. Используйте нож для замешивания для такой работы.

Советы:

Наилучший результат достигается, если класть яйца комнатной температуры.

Следите, чтобы насадки и чаша были чистые, перед тем, как начнете обработку.

Пользуйтесь насадкой для взбивания, чтобы взбивать сливки, яйца, яичные белки, тесто для быстрого пудинга, майонез, бисквитное тесто.

После каждого использования насадку необходимо очистить.

ТЕРОЧНЫЕ/ ШИНКОВАЛЬНЫЕ ДИСКИ

Терочные диски

Используйте для натирания сыра, моркови, картофеля, и подобных продуктов.

Шинковальные диски

Используйте для нарезки сыра, моркови, картофеля, капусты, огурцов, кабачков, свеклы, лука.

ОСТОРОЖНО!

Не открывайте крышку, пока диски не останутся полностью.

Обращайтесь с дисками осторожно – они очень острые.

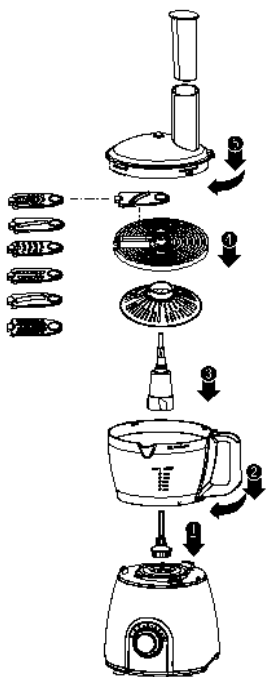
Использование терочных/ шинковальных дисков

□ Предварительно нарежьте продукты, чтобы они проходили в загрузочную горловину.

□ При обработке мягких продуктов используйте низкую скорость, чтобы не превратить их в пюре.

□ Не нарежьте сыр слишком долго, иначе он начнет нагреваться и плавиться. Не трите шоколад этими насадками. Для шоколада используйте нож для измельчения.

□ Включите комбайн и постепенно подавайте продукт через загрузочную горловину с помощью толкателя. **Никогда не помещайте пальцы в загрузочную горловину.**



Советы

□ Используйте свежие продукты.

□ Не режьте продукты слишком мелко, так чтобы загрузочная горловина была хорошо заполнена в ширину. Это предотвратит разлет продукта в стороны при нарезке.

□ При использовании диска для картофеля фри, укладывайте ингредиенты горизонтально. При тонкой нарезке или измельчении продукты уложенные вертикально нарезаются более короткими ломтиками, чем продукты, уложенные горизонтально.

□ После обработки всегда остается некоторое количество отходов.

МЕЛЬНИЦА

1. Положите ингредиенты в чашу. Наполняйте её наполовину.

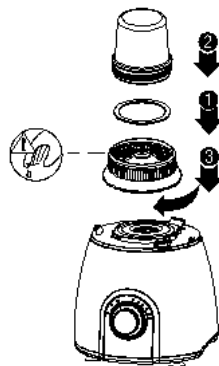
2. Зафиксируйте уплотнительное кольцо в блоке ножей.

3. Переверните блок ножей основанием вверх. Поместите его в чашу, лезвиями вниз.

4. Зафиксируйте блок ножей в чаше.

5. Установите мельницу на блоке мотора и поверните ее, чтобы она защелкнулась.

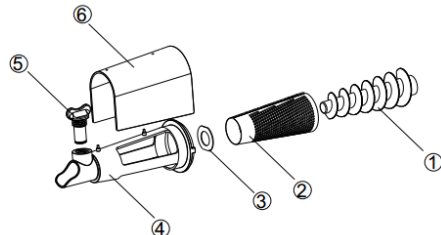
6. Включите максимальную скорость или используйте импульсный режим.



Советы:

□ Пряные травы лучше всего молоть, когда они вымыты и высушены.

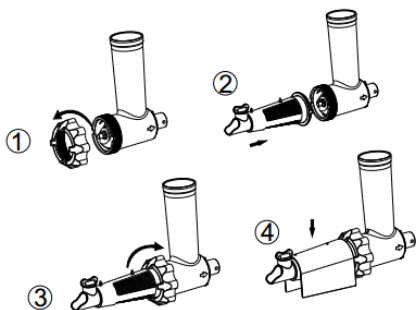
НАСАДКА ДЛЯ ТОМАТНОГО СОКА



- 1- Шнек
- 2- Фильтр
- 3- Прокладка
- 4- Корпус насадки
- 5- Регулятор
- 6- Защитная крышка

Сборка:

1. Снимите накатную гайку с выходного отверстия мясорубки. Выньте режущий диск и нож мясорубки.
2. Снимите с насадки защитную крышку. Наденьте насадку на выходное отверстие мясорубки.
3. Накрутите накатную гайку.
4. Наденьте защитную крышку на насадку для томатного сока.



ЧИСТКА И УХОД

- Всегда выключайте комбайн из розетки перед чисткой.
- Не погружайте моторный блок в воду. Не мойте его водой.
- Все используемые детали можно мыть теплой водой, смешанной с мягким моющим средством.
- Держатель ломтерезки и чашу блендера **нельзя** мыть в посудомоечной машине.
- Будьте очень осторожны при чистке острых насадок.
- После того, как детали вымыты, их необходимо хорошо просушить.

УСТРАНЕНИЕ НЕПОЛАДОК

Проблема	Причина	Решение
Комбайн не работает	Чаша не зафиксирована правильно. Крышка не зафиксирована правильно.	Удостоверьтесь, что комбайн подключен к источнику питания. Проверьте, чтобы чаша была установлена правильно, ручка направлена вправо. Проверьте, чтобы зажим крышки располагался правильно возле ручки. Если это не помогло, проверьте наличие напряжения в сети.
Блендер не работает	Неправильная сборка.	Комбайн не будет работать, если неправильно собран. Сверьтесь со схемой сборки в инструкции.
Комбайн останавливается во время работы	Комбайн перегружен /максимальный объем продукта превышен. Крышка не закрыта.	Проверьте максимальное количество продукта, как указано в инструкции. Проверьте, хорошо ли закрыта крышка.

Плохая производительность насадки.		Проверьте, правильно ли закреплена насадка.
------------------------------------	--	---

УСТРОЙСТВО БЕЗОПАСНОСТИ

Данный прибор оснащен предохранителем, который автоматически прекращает подачу питания к прибору в случае перегрева.

ТЕХНИЧЕСКИЕ ХАРАКТЕРИСТИКИ

Максимальная мощность: 1200 Вт
 Напряжение: 220-240 В
 Частота: 50 Гц
 Сила тока: 5,4 А
 Вес нетто: 7,20 кг
 Вес брутто: 8,60 кг

КОМПЛЕКТАЦИЯ

КУХОННЫЙ КОМБАЙН 1
 ИНСТРУКЦИЯ ПО ЭКСПЛУАТАЦИИ
 С ГАРАНТИЙНЫМ ТАЛОНОМ 1
 УПАКОВКА 1

БЕЗОПАСНОСТЬ ОКРУЖАЮЩЕЙ СРЕДЫ. УТИЛИЗАЦИЯ



Вы можете помочь в охране окружающей среды! Пожалуйста, соблюдайте местные правила: передавайте неработающее электрическое

оборудование в соответствующий центр утилизации отходов.

Производитель оставляет за собой право вносить изменения в технические характеристики и дизайн изделий.



КУХОННЫЙ КОМБАЙН

Шановний покупцю!

Вітаємо Вас із придбанням виробу торгівельної марки "Saturn". Ми впевнені, що наші вироби будуть вірними й надійними помічниками у Вашому домашньому господарстві.

Не піддавайте пристрій різким перепадам температур. Різка зміна температури (наприклад, внесення пристрою за морозу в тепле приміщення) може викликати конденсацію вологи всередині пристрою та порушити його працездатність при

виканні. Пристрій повинен відстоятися в теплому приміщенні не менше ніж 1,5 години. Введення пристрою в експлуатацію після транспортування проводити не раніше, ніж через 1,5 години після внесення його в приміщення.

ПРОЧИТАЙТЕ ІНСТРУКЦІЮ ПЕРЕД ВИКОРИСТАННЯМ ПРИЛАДУ.

ЗАХОДИ БЕЗПЕКИ

Леза і диски дуже гострі. Будьте обережні. Завжди беріть ніж кінчиками пальців за пластмасову частину, але не за леза, як при експлуатації, так і при чищенні.

Не піднімайте і не переносьте процесор за ручку, інакше ручка може зламатися, що може призвести до травми.

Перед тим, як вилити вміст з чаші завжди знімайте ніж.

Не кладіть руки або столові прилади в чашу комбайна або блендера, коли прилад підключений до джерела живлення.

Спочатку вимкніть, потім від'єднайте від електромережі:

1. перед надіванням/ зняттям деталей
2. після використання
3. перед чищенням

Ніколи не проштовхуйте продукти пальцями. Завжди використовуйте штовхач, що входить в комплект поставки.

Перед тим, як зняти кришку, чашу або блендер/ млинок з моторного блоку:

1. вимкніть прилад ;
2. почекайте, доки ножі повністю зупиняться;
3. перевірте, що ножі щільно зафіксовані в чаші кухонного комбайна;

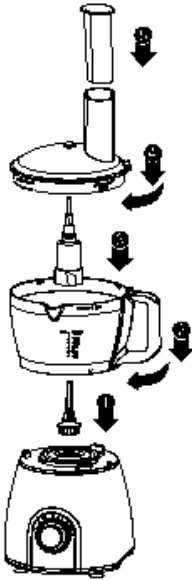
Цей прилад може пошкодитися, що може призвести до травми, якщо механізм кріплення піддати надмірному тиску.

Заборонено користування приладом дітям та особам з обмеженими можливостями.

- | | |
|--|-------------------------------|
| 7) сітка соковижималки | 29) ніж для дрібної нарізки |
| 8) кришка чаші комбайна | 30) ніж для крупнішої нарізки |
| 9) жолоб соковижималки | 31) ніж для товстих скибок |
| 10) мірна склянка соковижималки | 32) ніж для сиру |
| 11) кришка соковижималки | 33) ніж для нарізки кубиками |
| 12) ніж для товстих скибок | 34) насадда для ковбасок |
| 13) ніж для тонких скибок | 35) насадда для кеббе (1) |
| 14) колесо чаші соковижималки | 36) насадда для кеббе (2) |
| 15) конусна кришка | 37) підніс для подачі |
| 16) вісь обертання | 38) штовхач |
| 17) чаша-млин | 39) накатна гайка |
| 18) блендер | 40) круглий ніж |
| 19) кришка блендера | 41) ніж м'ясорубки |
| 20) ковпачок кришки блендера | 42) шнек |
| 21) захисна кришка для ножів, що обертаються | 43) вихідний отвір |
| 22) ножі, що обертаються | 44) корпус м'ясорубки |

ВИБІР ШВИДКОСТІ ДЛЯ РІЗНИХ ФУНКЦІЙ

Функція	Продукт	Швидкість	Максимальна кількість
Ніж, що обертається	Одноетапне змішування тіста для кексу – натирання жиру в борошно Додавання води для перемішування інгредієнтів. Подрібнення/ пюре/ паштет	Мін-Макс 5-Макс 1-5 Макс	1.5кг/3 фунти 340г, 120 унцій 600г/1фунт 6 унцій
Вінчики	Яєчні білки Яйця і цукор для нежирного бісквіта Вершки/сметана	Макс Макс 5-Макс	6 яєчних білків 500мл
Замішувач тіста	Дріжджове тісто	Макс	600г/1фунт 6 унцій
Нарізка скибками/ шинкування/ подрібнення	Тверді продукти, такі як морква, твердий сир. Продукти м'якіші, такі як огірки, помідори.	5-Макс Мін-5	
Мусирування	Всі продукти	Макс	1.5 літри/2 пінти
Млинок	Всі продукти	Макс	
Соковижималка	Фрукти, овочі	Макс	450г/1фунт



ЕКСПЛУАТАЦІЯ КОМБАЙНА

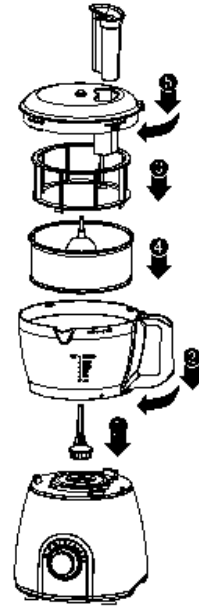
1. Закріпіть знімний вал на моторному блоці ①.
 2. Помістіть чашу ②. Поставте рукою вправо і поверніть за годинниковою стрілкою до фіксації.
 3. Надіньте насадку на вал приводу ③.
- Завжди ставте чашу і насадку на моторний блок перед тим, як покласти в чашу продукти.
4. Встановіть кришку, переконавшись, що її верхівка розташована рівно по центру.
 5. Під'єднайте кухонний комбайн до електромережі і виберіть швидкість.
- Прилад не працюватиме, якщо чаша і кришка встановлені неправильно.
- Використовуйте імпульсний режим (P) для обертання насадок з короткими перериваннями. Імпульсний режим працюватиме, поки перемикач знаходиться у відповідному положенні.
6. Виконайте вищевказані кроки у зворотному порядку, щоб зняти кришку, насадку і чашу.

□ **Завжди від'єднуйте пристрій від мережі перед зняттям кришки чаші.**

СОКОВИЖИМАЛКА

Призначена для отримання соку з фруктів і овочів.

1. Встановіть привідний вал і чашу на моторний блок.
2. Зафіксуйте фільтр у ситі ③.
3. Встановіть сито в чаші комбайна ④.
4. Помістіть кришку на чаші, повернувши, щоб вона зафіксувалася і завантажувальна трубка була над рукою ⑤.



5. Поріжте продукт на шматочки, досить дрібні, щоб вони проходили в завантажувальну трубку.
6. Увімкніть прилад і рівномірно за допомогою штовхача подавайте продукти в соковижималку. Ніколи не робіть цього пальцями. Протштовхнувши всю порцію, завантажуйте наступну.
7. Після завантаження останньої порції дайте соковижималці попрацювати ще 20 секунд, щоб видалити весь сік із фільтра.

Важливо

□ Якщо кухонний комбайн вібрає, вимкніть його і спорожніть фільтр. (Комбайн вібрає, якщо м'якоть розподілена нерівномірно).

□ Завантажуйте продукти невеликими порціями (максимум по 450г за раз) і регулярно спорожняйте сито і чашу.

□ Перед обробкою видаліть всі кісточки і зернятка (наприклад, з перцю, дині, сливи) а також зніміть тверду шкірку (наприклад, з ананаса, дині). Не обов'язково очищати шкірку з яблук і груш.

Поради

□ Використовуйте щільні, свіжі фрукти і овочі.

□ Цитрусовий сік буде гірким і пінистим, оскільки фрукти оброблятимуться разом з оболонкою і серцевиною. Тому для цитрусових користуйтеся ручною соковижималкою.

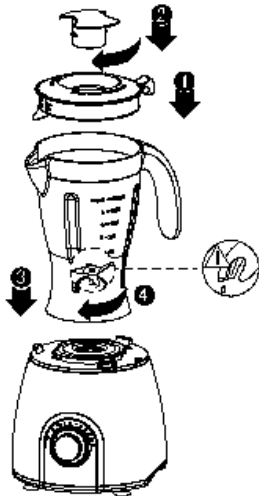
БЛЕНДЕР

1. Покладіть інгредієнти в чашу блендера.

2. Вставте знімний ковпачок у кришку блендера і, повернувши, зафіксуйте його.

3. Встановіть чашу блендера на моторний блок і поверніть її до фіксації.

4. Виберіть потрібну швидкість або імпульсний режим.



УВАГА: Змішування дуже гарячих рідин може призвести до вихлюпування гарячої рідини і пари. Дайте рідині охолонути або зменшіть кількість продукту, виберіть більш низьку швидкість. Захищайте руки рушником або рукавицями при роботі з гарячою чашею і кришкою блендера.

Поради

□ При приготуванні майонезу, покладіть всі інгредієнти, крім соняшникової олії, в чашу блендера. Під час роботи пристрою додайте олію через отвір у кришці, вийнявши з неї ковпачок, і дайте інгредієнтам ретельно перемішатися.

□ Густі суміші, наприклад, паштети і підливи (соуси), можливо, доведеться зішкрябати лопаткою зі стінок чаші. Якщо це важко зробити, додайте більше рідини.

□ Для подрібнення криги використовуйте імпульсний режим.

□ Щоб забезпечити тривалий термін служби блендера, ніколи не вмикайте його більш, ніж на 60 секунд. Вимкніть його, щойно отримали потрібну консистенцію.

□ Не подрібнюйте в блендері спеції, це може пошкодити чашу.

□ Пристрій не працюватиме, якщо чаша блендера встановлена неправильно.

□ Не кладіть сухі інгредієнти в блендер перед увімкненням пристрою. Якщо необхідно, поріжте їх на маленькі шматочки, вийміть ковпачок із кришки блендера і в процесі роботи пристрою додавайте шматочки по одному.

□ Не використовуйте чаші ємностей для зберігання продуктів. Вони повинні бути порожніми до і після експлуатації пристрою.

□ Об'єм рідини не повинен перевищувати 1 ½ л, і ще менше при приготуванні пінистих напоїв, наприклад, молочних коктейлів.

НІЖ ДЛЯ ПОДРІБНЕННЯ/ НІЖ ДЛЯ ЗМІШУВАННЯ

Ніж для подрібнення є найуніверсальнішим з усіх приладів кухонного комбайна. Тривалість обробки визначає консистенцію отриманого продукту. Для грубішої текстури використовуйте імпульсний режим.

Використовуйте ніж для подрібнення, щоби готувати суміші для кексу, а також для подрібнення сирого або

вареного м'яса, овочів, горіхів, приготування паштетів, соусів, пюре, а також для отримання крихти з печива або хліба.

Використовуйте замішувач тіста для дріжджових сумішей.

Ніж для подрібнення

□ Наріжте продукти, такі як м'ясо, хліб, овочі кубиками приблизно по 2 см перед обробкою.

□ Печиво потрібно поламати на шматочки і додавати в завантажувальний отвір коли пристрій працює.

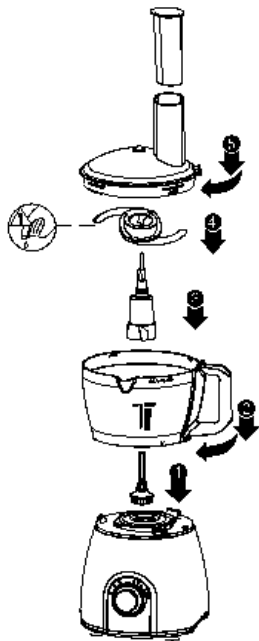
□ При замішуванні пісочного тіста використовуйте жир прямо з холодильника, нарізавши його кубиками по 2см.

□ Уникайте надмірної обробки продуктів.

□ Для подрібнення цибулі використовуйте функцію імпульсу кілька разів, щоб цибуля була не надто дрібно нарізана.

□ Не дозволяйте приладу занадто довго працювати без зупинки, коли подрібнюєте твердий сир або шоколад.

□ Стандартний час подрібнення продуктів - 30-60 секунд.



Ніж для змішування

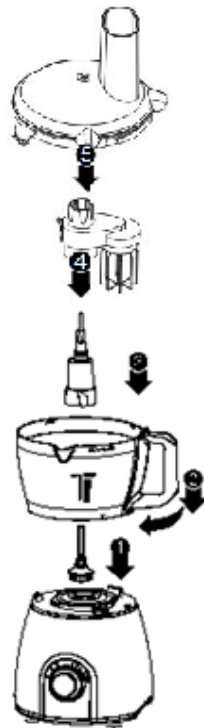
□ Покладіть сухі інгредієнти в чашу і додайте рідину через завантажувальну горловину під час роботи пристрою. Замішуйте доти, доки не утвориться гладке еластичне тісто, це займе 60-90 секунд.

□ Повторно замісіть руками. Повторне замішування у чаші не рекомендується, бо це може призвести до нестабільної роботи комбайна.

□ Стандартний час роботи замішувача - 30-180 секунд.

НАСАДКА ДЛЯ ЗБИВАННЯ ЯЄЦЬ

Використовуйте для легких сумішей, таких як яєчні білки, сметана, вершки, згущене молоко, яйця з цукром для приготування нежирного бісквіта. Більш густі суміші, такі як борошно з жиром, можуть пошкодити насадку.



Вінчик для збивання яєць

- Встановіть привідний вал ① і чашу ② на моторний блок.
- Встановіть вісь обертання ③ в центр чаші.

- Встановіть вінчик (4) обережно повертаючи, доки він не стане на вісь обертання.
- Додайте інгредієнти.
- Встановіть кришку (5) так, щоб верхівка осі обертання знаходилася в центрі кришки.
- Увімкніть.

Важливо:

- Вінчик не підходить для виготовлення одноетапних кексів або змішування вершків жиру і цукру, оскільки ці суміші можуть пошкодити його. Завжди використовуйте ніж для замішування тіста для кексу.
- Не використовуйте насадку для збивання, щоб готувати суміші з маслом чи маргарином або місити тісто. Використовуйте ніж для замішування для такої роботи.

Поради

- Найкращий результат досягається, якщо класти яйця кімнатної температури.
- Стежте, щоб насадки і чаша були чисті, перед тим, як почнете обробку.
- Користуйтеся насадкою для збивання, щоб збивати вершки, яйця, яєчні білки, тісто для швидкого пудингу, майонез, бісквітне тісто.
- Після кожного використання насадку необхідно очистити.

ТЕРТКОВІ / ШИНКУВАЛЬНІ ДИСКИ

Терткові диски

Використовуйте для натирання твердого сиру, моркви, картоплі, та подібних продуктів.

Шинкувальні диски

Використовуйте для нарізки твердого сиру, моркви, картоплі, капусти, огірків, кабачків, буряків, цибулі.

ОБЕРЕЖНО!

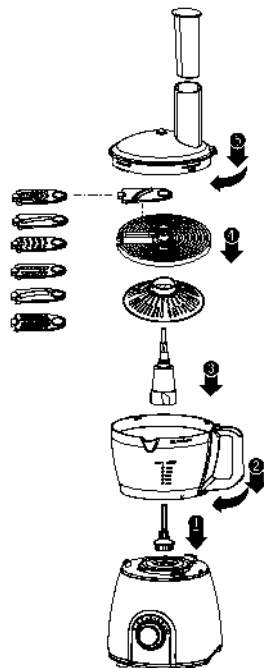
- Не відкривайте кришку, доки диски не зупиняться повністю.
- Працюйте з дисками обережно - вони дуже гострі.

Використання терткових / шинкувальних дисків

- Попередньо наріжте продукти, щоб вони проходили в завантажувальну горловину.
- При обробці м'яких продуктів використовуйте низьку швидкість, щоб не перетворити їх на пюре.
- Чи не наріжайте сир занадто довгий час, інакше він почне

нагріватися і плавитися. Не тріть шоколад цими насадками. Для шоколаду використовуйте ніж для подрібнення.

- Увімкніть комбайн і поступово подавайте продукт через завантажувальну горловину за допомогою штовхача. **Ніколи не кладіть пальці в завантажувальну горловину.**

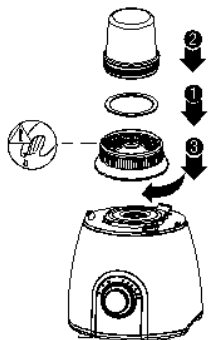


Поради:

- Використовуйте свіжі продукти.
- Не ріжте продукти занадто дрібно, так щоб завантажувальна горловина була добре заповнена завширшки. Це запобіжить розлітання продукту в боки при нарізці.
- При використанні диска для картоплі фри, укладайте інгредієнти горизонтально. При тонкій нарізці або подрібненні продукту укладені вертикально нарізаються більш короткими скибочками, ніж продукти, укладені горизонтально.
- Після обробки завжди залишається деяка кількість відходів.

МЛИНОК

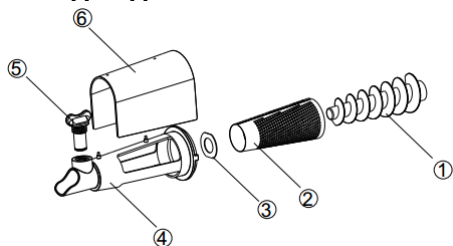
1. Покладіть інгредієнти в чашу. Наповнійте її наполовину.
2. Зафіксуйте ущільнююче кільце в блоці ножів.
3. Переверніть блок основою вгору. Помістіть його в чашу лезами вниз.
4. Зафіксуйте блок ножів у чаші.
5. Встановіть млинок на блоці двигуна і поверніть його, щоб він зафіксувався.
6. Увімкніть максимальну швидкість або використовуйте імпульсний режим.



Поради:

- Пряні трави краще за все молоти, коли вони вимиті і висушені.

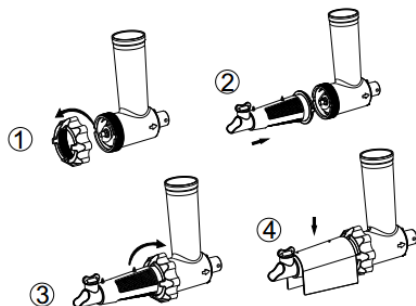
НАСАДКА ДЛЯ ТОМАТНОГО СОКУ



- 1- Шнек
- 2- Фільтр
- 3- Прокладка
- 4- Корпус насадки
- 5- Регулятор
- 6- Захисна кришка

Збирання:

1. Зніміть накатну гайку з вихідного отвору м'ясорубки. Вийміть ріжучий диск і ніж м'ясорубки.
2. Зніміть з насадки захисну кришку. Надіньте насадку на вихідний отвір м'ясорубки.
3. Накрутіть накатну гайку.
4. Надіньте захисну кришку на насадку для томатного соку.



ЧИЩЕННЯ І ДОГЛЯД

- Завжди вимикайте комбайн з розетки перед чищенням.
- Не занурюйте моторний блок у воду. Не мийте його водою.
- Всі використововувані деталі можна мити теплою водою, змішаною з м'яким миючим засобом.
- Тримач скиборізки та чашу блендера **неможна** мити в посудомийній машині.
- Будьте дуже обережні при чищенні гострих насадок.
- Після того, як деталі вимиті, їх необхідно добре просушити.

УСУНЕННЯ ПРОБЛЕМ

Проблема	Причина	Рішення
Комбайн не працює	Чаша не зафіксована правильно. Кришка не зафіксована правильно.	Переконайтеся, що комбайн підключений до джерела живлення. Перевірте, щоб чаша була встановлена правильно, ручка спрямована вправо. Перевірте, щоб зажим кришки розташовувався правильно біля ручки . Якщо це не допомогло, перевірте наявність напруги в електромережі .
Блендер не працює	Неправильна збірка.	Комбайн не працюватиме, якщо неправильно зібраний. Зверніться зі схемою збірки в інструкції .
Комбайн зупиняється під час роботи	Комбайн перевантажений /максимальний об'єм продукту перевищений. Кришка не закрита.	Перевірте максимальну кількість продукту, як вказано в інструкції. Перевірте, чи добре закрита кришка .
Погана продуктивність насадки.		Перевірте, чи правильно закріплена насадка.

ПРИСТРІЙ БЕЗПЕКИ

Даний прилад оснащений запобіжником, який автоматично припиняє подачу живлення до приладу в разі перегріву.

ТЕХНІЧНІ ХАРАКТЕРИСТИКИ

Максимальна потужність: 1200 Вт
 Напруга: 220-240В
 Частота: 50 Гц
 Сила струму: 5,4 А
 Вага нетто: 7,20 кг
 Вага брутто: 8,60 кг

КОМПЛЕКТАЦІЯ

КУХОННИЙ КОМБАЙН 1
 ІНСТРУКЦІЯ З ЕКСПЛУАТАЦІЇ 1
 З ГАРАНТІЙНИМ ТАЛОНОМ 1
 УПАКОВКА 1

БЕЗПЕКА НАВКОЛИШНЬОГО СЕРЕДОВИЩА. УТИЛІЗАЦІЯ



Ви можете допомогти в охороні навколишнього середовища! Будь ласка, дотримуйтесь місцевих правил: передавайте непрацююче електричне обладнання у відповідний центр утилізації відходів.

Виробник залишає за собою право вносити зміни в технічні характеристики й дизайн виробів.



Saturn®

**МЕЖДУНАРОДНЫЕ ГАРАНТИЙНЫЕ
ОБЯЗАТЕЛЬСТВА**

**INTERNATIONAL
MANUFACTURER'S WARRANTY**

**МІЖНАРОДНІ ГАРАНТІЙНІ
ЗОБОВ'ЯЗАННЯ**

MEZINÁRODNÍ ZÁRUKA

INTERNATIONAL MANUFACTURER'S WARRANTY

The Warranty is provided for the period of 2 years or more if the Law on User Right of the country where the appliance was bought provides for a greater minimum warranty period.

All terms of warranty comply with to the Law on Protection of the Consumer Rights and are governed by the legislation of the country where the product was bought.

The warranty and free of charge repair are provided in any country where the product is delivered to by Saturn Home Appliances or authorized representative thereof, and where no restriction of import or other legal provisions interfere with rendering of warranty services and free of charge repair.

Cases uncovered by the warranty and free of charge repair:

1. Guarantee coupon is filled in improperly.
2. The product has become inoperable because of the Buyer's nonobservance of the service regulations indicated in the instruction.
3. The product was used for professional, commercial or industrial purposes (except for the models, specially intended for this purpose that is indicated in the instruction).
4. The product has external mechanical damage or damage caused by penetration of the liquid inside, dust, insects and other foreign objects.
5. The product has damages caused by non-observance of the rules of power supply from batteries, mains or accumulators.
6. The product was exposed to opening, repair or modification of design by the persons, unauthorized to repair; independent cleaning of internal mechanisms etc. was made.
7. The product has natural wear of parts with limited service life, expendables etc.
8. The product has deposits of scale inside or outside of fire-bar elements, irrespective of used water quality.
9. The product has damages caused by effect of high (low) temperatures or fire on non-heat resistant parts of the product.
10. The product has damages of accessories and nozzles which are included into the complete set of product shipment (filters, grids, bags, flasks, cups, covers, knives, sealing rings, graters, disks, plates, tubes, hoses, brushes, and also power cords, headphone cords etc.).
11. A defect was a result of inappropriate installing of the appliance by non-specialists of the supplier's authorized service center.

Note: the product should be clean before handing over to the service center.

On the warranty service and repair, please contact the authorized service centers of "Saturn Home Appliances".

MEZINÁRODNÍ ZÁRUKA

Záruka se poskytuje na dobu 2 roky. V případě že Zákon na ochranu spotřebitele dané země nařizuje delší dobu, prodlužuje se záruka na tuto dobu.

Veškeré záruční podmínky odpovídají Zákonu o ochraně práv uživatelů a jsou řízené zákonodárstvím státu, kde byl výrobek koupen.

Záruka a bezplatná oprava se poskytují v každém státě, kam jsou výrobky dodané společností „Saturn Home Appliances“ nebo jejím zplnomocněným zástupcem a kde nejsou žádná omezení na dovoz nebo jiné právní předpisy omezující poskytnutí záručního servisu a bezplatné opravy.

Případy, na které se záruka a bezplatná oprava nevztahují

1. Záruční list je vyplněn nesprávně.
2. Výrobek byl poškozen kvůli tomu, že zákazník nesplnil pravidla použití, která jsou uvedena v návodu.
3. Výrobek byl používán k profesionálním, komerčním nebo průmyslovým účelům (kromě modelů speciálně určených pro tyto účely, což je uvedeno v návodu).
4. Výrobek má vnější mechanická poškození nebo poškození, vyvolaná tím, že se dovnitř dostala tekutina, prach, hmyz a jiné cizí předměty.
5. Výrobek má poškození, která jsou vyvolaná nesplněním pravidel napájení od baterií, sítě nebo akumulátorů.
6. Výrobek rozebírali, opravovali nebo měnili jeho konstrukci lidé, kteří nebyli zplnomocněni k opravě, bylo provedeno samostatné čištění vnitřních mechanismů a pod.
7. Výrobek má přirozené opotřebení dílů s omezenou dobou použití, spotřebních materiálů atd.
8. Výrobek má vrstvu usazeniny uvnitř nebo zvenku termoelektrických ohříváčů, bez ohledu na kvalitu používané vody.
9. Výrobek má poškození, která jsou vyvolána působením vysokých (nízkých) teplot nebo ohně na termonestabilní části výrobku.
10. Výrobek má poškozené příslušenství a nástavce, které jsou dodané spolu s výrobkem (filtry, sítky, sáčky, baňky, mísy, víka, nože, šlehače, struhadla, kotouče, talíře, trubky, hadice, kartáče a také síťové šňůry, sluchátkové šňůry atd.).
11. Vada je důsledkem nesprávné instalace výrobku neoprávněnou osobou.

Poznámka: výrobek se musí dávat na opravu pouze v čisté podobě.

V otázkách záručního servisu a oprav se obraťte na autorizovaná servisní střediska společnosti „Saturn Home Appliances“.

МЕЖДУНАРОДНЫЕ ГАРАНТИЙНЫЕ ОБЯЗАТЕЛЬСТВА

Гарантия на изделие предоставляется на срок 2 года или более в случае, если Законом о защите прав потребителей страны, в которой было приобретено изделие, предусмотрен больший минимальный срок гарантии.

Все условия гарантии соответствуют Закону о защите прав потребителей и регулируются законодательством страны, в которой приобретено изделие. Гарантия и бесплатный ремонт предоставляются в любой стране, в которую изделие поставляется компанией «Saturn Home Appliances» или ее уполномоченным представителем, и где никакие ограничения по импорту или другие правовые положения не препятствуют предоставлению гарантийного обслуживания и бесплатного ремонта.

Случаи, на которые гарантия и бесплатный ремонт не распространяются:

1. Гарантийный талон заполнен неправильно.
2. Изделие вышло из строя из-за несоблюдения Покупателем правил эксплуатации, указанных в инструкции.
3. Изделие использовалось в профессиональных, коммерческих или промышленных целях (кроме специально предназначенных для того моделей, о чем указано в инструкции).
4. Изделие имеет внешние механические повреждения или повреждения, вызванные попаданием внутрь жидкости, пыли, насекомых и др. посторонних предметов.
5. Изделие имеет повреждения, вызванные несоблюдением правил питания от батарей, сети или аккумуляторов.
6. Изделие подвергалось вскрытию, ремонту или изменению конструкции лицами, не уполномоченными на ремонт; производилась самостоятельная чистка внутренних механизмов и т.д.
7. Изделие имеет естественный износ частей с ограниченным сроком службы, расходных материалов и т.д.
8. Изделие имеет отложение накипи внутри или снаружи ТЭНов, независимо от качества используемой воды.
9. Изделие имеет повреждения, вызванные воздействием высоких (низких) температур или огня на нетермостойкие части изделия.
10. Изделие имеет повреждения принадлежностей и насадок, входящих в комплект поставки изделия (фильтров, сеток, мешков, колб, чаш, крышек, ножей, венчиков, терок, дисков, тарелок, трубок, шлангов, щеток, а также сетевых шнуров, шнуров наушников и т.д.).
11. Дефект возник в результате некорректной установки изделия не специалистами уполномоченного сервисного центра поставщика.

Примечание: изделие сдается в ремонт исключительно в чистом виде.

По вопросам гарантийного обслуживания и ремонта обращайтесь в специализированные сервисные центры фирмы «Saturn Home Appliances».

Перечень сервисных центров постоянно меняется. Посмотреть актуальный перечень специализированных сервисных центров можно на сайте: <http://saturn.ua/ru/servis>, или узнать по телефону горячей линии: 0-800 505-27-09

Город, адрес	Название АСЦ	Телефон	МБТ	Сплит-системы	LCD	СМА	Мороз.
г. Азов, ул. Привокзальная, 4	«МИР СЕРВИСА»	8(988) 993-37-78	+		+	+	+
г. Альметьевск, ул. К. Цеткин, 18а	Сервисный Центр ИП Валиуллин М.Р.	8(8553) 32-22-11 8(960) 047-22-11	+	+	+	+	+
г. Апшеронск, Краснодарский край, ул. Ворошилова, 109	Абсолют-сервис	8(86152) 2-81-99	+	+	+	+	+
г. Архангельск, ул. Котласская, 1, кор. 1, офис 12	«ВЕГА-29»	8(8182) 44-15-55	+				
г. Астрахань, ул. Савушкина, 47	ООО ПКЦ «ВДВ»	8(8512) 25-19-39 8(8512) 25-12-00	+	+	+		
г. Астрахань, ул. Кирова, 54	«Радиомастерская»	8(8512)50-19-97	+		+		
г. Астрахань, ул. Максаковой, 16, 2 этаж, комн.77	СЦ «Ремонтная Бригада»	8(8512)54-67-67 8(8512)54-91-91		+		+	+
г. Ахтубинск, м-н Мелиораторов, 15	ООО «Ковчег»	8(85141) 3-61-25	+	+	+	+	+
г. Ахтубинск, ул. Волгоградская, д.8	«СКВ Сервис»	8(927) 565-11-56	+	+	+	+	+
г. Ахтубинск, ул. Панфилова, 32	Сервисный Центр ИП Комаров Николай	8(927) 552-47-21 8(937) 122-13-99				+	+
г. Ачинск, ул. Кирова, 4 А	СЦ «ВИД-Сервис»	8(39151) 5-90-94 8(983) 158-21-94	+			+	+
г. Барнаул, ул. Пролетарская, 113	ООО «Диод»	8(3852) 63-94-02	+		+	+	+
г. Барнаул, ул. Пролетарская, д.114	«Сибстайл»	8(3852) 20-25-52 8(3852) 69-60-09		+			+
г. Батайск, пер. Книжный, 9, кв.25	ИП Кулешов А.П.	8(905) 425-604-73	+	+	+		
г. Батайск, ул. Матросова, 37	Центральный Сервисный Центр	8(8635) 47-47-72 8(8635) 47-47-72	+	+	+	+	+
г. Белгород, ул. Железнодорожная, 79В, 2 этаж.	СЦ «Регион-Сервис»	8(980) 521-76-16	+				
г. Белореченск, ул. Мира, 63	ООО «Дело техники»	8(86155) 3-11-00 8(918) 980-64-75	+	+	+	+	+
г. Благовещенск, ул. Кузнечная, 63	СЦ «Radmond»	8(4162) 21-00-88 8(4162) 54-01-23	+				
г. Брянск, ул. Ульянова, 36	СЦ «Техномастер»	8(4832) 68-71-75	+	+	+	+	+
г. Брянск, проезд Московский, 3	ООО «Центр Климата»	8(4832) 63-06-00 8(4832) 33-15-61		+			
г. Бугуруслан, ул. Транспортная, 18	«Рембыттехника»	8(3535) 23-23-98 8(922) 802-21-58	+	+	+	+	+
г. Буденновск, ул. Октябрьская, 84	ИП Цивенов Д.С.	8(86559) 2-08-02 8(86559) 5-29-71	+	+	+	+	+
г. Буденновск, пер. Рабочий, 1	Арутюнян Гарник Гургенович	8(928) 92-00-497 8(86559) 2-07-17					+
г. Буйнакск, ул. Шамиля, 136/4	Техник-ise	8(964) 013-00-59	+	+	+	+	+
г. Владимир, ул. Батурина, 39	ООО «ДОМСЕРВИС»	8(4922) 44-72-80 8(4922) 44-72-81	+	+	+	+	+

г. Волгоград, ул. Елецкая, 173	ООО «МастерКласс»	8(8442) 97-50-10 8(960) 883-59-00		+				
г. Волгоград, ул. Томская, 4А	ИП Спицын С.В.	8(8442) 98-16-47 8(8442) 53-06-04	+	+	+	+	+	+
г. Волгоград, ул. М. Балоница, 11 Г	ООО «Спец-Холод»	8(8442) 37-16-74 8(8442) 37-69-03		+				
Волгоградская обл., Калачевский р-н, п. Береславка	Сервисный Центр «ТехноБыт»	8(961) 688-53-48		+				
Волгоградская обл., р.п. Быково, ул. Калинина, 9	Сервисный Центр ИП Рахимов Ренат	8(927) 521-52-00		+			+	+
Волгоградская обл., п. Елань, ул. Л. Толстого, 32	Сервисный Центр ИП Егоров Юрий	8(937) 722-68-12					+	+
Волгоградская обл., р.п. Октябрьский, ул. Кругликова, 158	Сервисный Центр ИП Makeев Юрий	8(937) 730-66-03		+			+	+
Волгоградская обл., г. Суворовикино	Сервисный Центр ИП Караичев Алексей	8(904) 404-14-55					+	+
г. Волгодонск, Ростовская обл., пр-т. Строителей, 12/15	ЦС «Master»	8(928) 126-63-66	+		+			
г. Волгодонск, ул. Ленина, 110	«Х МОБАЙЛ»	8(961) 41-001-71 8(918) 500-54-99	+	+	+	+	+	+
Вологодская обл., п. Рубцово, 1а	ООО «МИГ»	8(8172) 52-72-51	+		+			
г. Воронеж, ул. Б. Хмельницкого, 46	ЦС «ТЕХНО»	8(473) 260-09-08 8(473) 240-57-73	+		+	+		
г. Воронеж, ул. Рижская, д. 12-15	ООО «АМГ»	8(920) 436-08-52 8(960) 131-17-99		+				
г. Горно-Алтайск, пер. Жукова,13	ЦС «Викс»	8(38822) 6-23-32	+		+	+	+	+
г. Грозный, ул. Дадин Айбики, 48	«Арсгир»	8-962-655-20-00	+	+	+	+	+	+
г. Грозный, ул. Угольная, 308	ИП Лачиев Р. М.Ч	8-962-753-67-67	+					
Грозный, ул. Маяковского, 17 в	ООО «Алиф»	8(8712) 22-49-21 8(928) 001-33-03	+	+	+	+	+	+
г. Дзержинск, Нижегородская обл., ул. Чапаева, 68	Мастерская «СЕРВИС ПЛЮС»	8(8313) 21-14-14	+		+			
г. Дзержинск, пр. Циолковского, 54	ЦС «Кварц»	8(8313) 20-56-00	+	+	+	+	+	+
г. Димитровград, ул. Октябрьская, 63	АСЦ «ЭлКом Сервис»	8(84235) 2-86-59 8(84235) 9-14-64	+		+	+	+	+
г. Ейск, ул. Пушкина, 84	АСЦ «Техносервис»	8(86132) 2-11-71 8(86132) 3-66-02	+	+	+	+	+	+
г. Ейск, ул. Маяковского, 55	ЦС «Гарант»	8(86132)5-05-00	+	+			+	+
г. Екатеринбург, ул. Походная, 81, офис 3	ЦС «Элитдетальсервис»	8(343) 361-11-77 8(343) 361-11-78	+		+	+	+	+
г. Екатеринбург, ул. Амундсена, 64	Мастерская «Ремонт бытовой техники и электроники»	8(343) 240-26-60	+		+			
г. Екатеринбург, ул. Кислородная, 7А, офис 201	Сервисный центр «GOLD»	8(919) 372-28-04		+				+
г. Екатеринбург, ул. Д. Зверева, 31, А, оф.2	ЦС «Мастер-Сервис»	8(343) 385-12-89	+	+	+	+	+	+

г. Елец, Липецкая обл., ул. Октябрьская, 47	ООО фирма «ПОЛЮС»	8(47467) 4-12-08 8(47467) 4-33-17	+	+				
г. Зерноград, ул. им. Косарева, 22	ИП Поддубный Л.Ю.	8(86359) 4-32-23 8(86359) 4-06-42		+				
г. Иваново, ул. Дзержинского, 45/6	ООО «Спектр-Сервис»	8(4932) 335185 8(4932) 335236	+	+	+	+	+	
г. Изобильный, мк-н. «Радуга» №7 (рынок «Светлана»)	«Автоматика 26»	8(86545) 2-74-74		+				
г. Ижевск, ул. Азина, 4	ООО «АРГУС-Сервис»	8(3412) 30-79-79 8(3412) 30-83-07	+		+	+	+	
г. Ижевск, ул. М. Горького, 76	ООО «АРГУС-Сервис»	8(3412) 78-76-85 8(3412) 78-06-64	+		+	+	+	
г. Ижевск, ул. Буммашевская, 7/1, офис 301, 307	«Климат-Контроль»	8(3412) 44-60-40 8(3412) 44-60-67		+				
г. Йошкар-Ола, ул. Воинов Интернационалистов, 24а	СЦ «Акварин»	8(8362) 24-11-24 8(8362) 25-55-40	+	+	+	+		
г. Иркутск, ул. Академическая, 24	ООО «Мастер ТВ»	8(3952) 42-55-76 8(3952) 78-15-83	+		+	+		
г. Иркутск, ул. Сурнова, 56	СЦ «Комту»	8(3952) 28-74-50 8(3952) 76-71-75		+		+	+	
г. Ишим, ул. Карасульская, 183	ООО «Домотехника-сервис»	8(34551) 7-46-31						+
г. Казань, ул. Гвардейская, 9А	АСЦ «VIP-SERVIS»	8(843) 258-92-15	+		+	+		
г. Казань, ул. Восстания, 100, кор. 45	Сервисный центр «Элнет»	8(843) 240-64-94	+	+	+	+	+	
г. Калининград, Московский пр-т, д. 163	«1000 мелочей сервис»	8(4012) 58-83-54 8(4012) 76-04-77	+		+			
г. Каменск-Уральский, ул. Исетская, 336	Техноцентр-Сервис	8(3439) 39-95-20 8(34399) 34-74-40	+	+	+	+	+	
г. Камышин, ул. Ленина, 6В	ООО СЦ «Альфа»	8(84457) 9-17-43 8(84457) 9-45-89	+	+	+	+	+	
г. Карабулак, ул. Джабагиева, 157	ИП Хамхоев И.М.	8(8734) 44-42-44	+	+			+	+
г. Кемерово, пр. Октябрьский, 53/2	ВК-Сервис	8(3842) 35-39-67	+			+		
г. Кизляр, пер. Рыбный 17	«Терек»	8(87239) 2-33-55 8(87239) 3-01-77	+	+	+	+	+	
г. Киров, ул. Некрасова, 42	ООО «Экран-Сервис»	8(8332) 56-25-95 8(8332) 54-70-77	+		+	+		
г. Константиновск, ул. Коммунистическая, 96 Б	«Эверест»	8(86393) 2-10-43		+				
г. Константиновск, Ростовская обл., пер. Студенческий, 9	Макаров-ЮГ	8(988) 548-24-36	+		+			
г. Кореновск, ул. Пурыхина, 2, кор. А	ИП Бондаренко А.В.	8(86142) 4-43-59	+	+	+	+	+	
г. Кореновск, ул. Ярославская, 1	«Сервис Бытовой Техники»	8(918) 936-36-53		+		+	+	
г. Краснодар, ул. Новороссийская, 3	«Абсолют-сервис	8(861) 267-50-88	+	+	+	+	+	

г. Краснодар, ул. Академика Лукьяненко, 103, оф.55	«М-Сервис-Юг»	8(861) 222-64-13 8(861) 222-85-55 8(905) 408-08-38	+	+	+	+	+
г. Краснодар, ул. Воронежская, 16	ТЕХНОЛОГИИ КОМФОРТА	8(861) 235-49-68	+	+	+	+	+
г. Краснодар, ул. Белозерная, 1\1	«БАТ-СЕРВИС»	8(918) 102-00-10 8(961) 501-92-22	+	+	+	+	+
Краснодарский край, ст. Брюховецкая, ул. Энгельса, 106 Б	ЦС «Офисная Техника»	8(86156) 3-40-40 8(918) 990-35-04	+		+	+	
Краснодарский край, ст. Каневская, ул. Свердликова, 116	ИП Галишников А.А.	8(86164) 7-01-22		+			
Краснодарский край, ст. Ленинградская, ул. Жлобы, 57 Г	ООО «Уманьбытсервис»	8(86145) 3-78-74		+			+
Краснодарский край, ст. Стародеревянковская, ул. Комсомольская, 25	ООО «ЭлитСервис»	8(86164) 65-4-95 8(918) 355-81-70	+	+		+	+
Краснодарский край, ст. Староминская, ул. Толстого, 1	ИП Галишников А.А.	8(86153) 4-16-70		+			
Краснодарский край, ст. Старощербиновская, ул. Шевченко, 242, кв. 1	ИП Притула И.В.	8(86 151) 4-10-92	+	+	+	+	+
г. Красноярск, ул. Дудинская, 6	ООО «Сибирский мастер»	8(3912) 92-92-22 8(3912) 41-78-88	+	+	+	+	+
г. Красноярск, ул. Дудинская, 1	ЦС «Электроальянс»	8(3912) 93-54-33 8(3912) 94-52-82	+	+	+	+	+
г. Курск, ул. Студенческая, 36-А, ул. Сумская, д. 37-Б	ЦС «Маяк+»	8(4712) 50-85-90 8(4712) 35-04-91	+	+	+	+	
г. Курск, ул. Садовая, 5	ООО «Первая Сервисная Компания»	8(4712) 51-45-75	+	+	+	+	+
г. Курск, ул. Добролюбова, 17	ООО «Первая Сервисная Компания»	8(4712) 54-74-24	+	+	+	+	+
г. Лабинск, Краснодарский край, ул. Турчанинова, 2	ООО «БЫТСЕРВИС»	8(86169) 7-39-99 8(86169) 7-24-96	+	+	+	+	+
г. Липецк, ул. Космонавтов, 66	ООО «Владон»	8(4742) 33-45-65 8(4742) 33-45-95	+	+	+	+	+
г. Майкоп, ул. Димитрова, 25	ООО «Электрон-Сервис»	8(8772) 55-62-38		+			+
г. Махачкала, ул. М. Гаджиева, 164	Сервисный центр «РОСАМ»	8(8722) 93-30-73	+	+	+	+	+
г. Махачкала, пр-кт Акушинского 14-линия, 21	«Техник-ise»	8(8722) 63-23-94 8(8722) 93-55-15	+	+	+	+	+
г. Миллерово, Ростовская обл., ул. Калинина, 11	ЦС «Мастер Плюс»	8(86385) 2-33-26 8(960) 458-07-11	+	+		+	+
г. Морозовск, ул. Советская, 9 А	«Х МОБАЙЛ»	8(909) 401-35-21	+	+	+	+	+
г. Москва, б-р Маршала Рокоссовского, 3 (м.ул. Подбельского)	Технический Центр «Юник»	8(495) 721-30-70 8(499) 168-05-19 8(499) 168-47-15	+		+	+	+

г. Набережные Челны, ул. Вахитова, 20 (30/05)	Сервисный Центр «ТриО»	8(8552) 359002 8(8522) 359042	+	+	+	+	+
г. Набережные Челны, пр-т. Московский, 154 (52/28)	АСЦ «VIP-SERVIS»	8(8552) 99-91-45	+	+	+	+	+
г. Нальчик, пр-т. Ленина, 24	ООО «Алфа-Сервис»	8(8662) 42-04-30 8(8662) 42-12-21	+		+	+	
г. Невинномысск, ул. Гагарина, 55	СЦ «ЭДВИС»	8(86554) 5-59-77 8(86554) 3-67-57	+	+	+	+	+
г. Нефтекамск, ул. Победы, 10А	АСЦ «Техно-Мастер»	8(34783) 3-43-44	+	+	+	+	+
г. Нижнекамск, ул. Кайманова, 9 (маг. «Ак Калфак»)	«Техника»	8(8555) 48-08-80 8(917) 906-60-06	+		+	+	+
г. Нижний Новгород, ул. Марата, 51	ООО «Прок-Сервис»	8 (831) 220-84-94 8 (831) 413-82-91	+		+		
г. Нижний Новгород, ул. Ларина, 18А	ООО «Бытовая Автоматика-Сервис»	8(831) 46-18-848			+		+
г. Нижний Новгород, ул. Коновалова, 6		8(831) 46-18-848			+		+
г. Новокузнецк, Кемеровская обл., ул. Грдины, 18	ООО «Сибсервис»	8(3843) 20-31-33	+		+	+	+
г. Новомосковск, ул. Московская, 21/27	ООО «ЕСКО»	8(48762) 6-46-46	+	+	+	+	+
г. Новороссийск, ул. Серова, 14	ООО «АРГОН- СЕРВИС»	8(8617) 63-11-15 8(8617) 63-03-95	+		+	+	
г. Новосибирск, ул. Королёва, 17А	ООО «К-техника»	8(383)274-99-33 8(383) 274-99-45	+		+		
г. Новосибирск, ул. Воинская, 63, кор. 3	ООО «Керамика»	8(383) 210-59-49 8(383) 210-52-92	+		+	+	
г. Новосибирск, ул. Котовского, 2	«Сервис Центр»	8(383) 351-39-19	+		+		
г. Новошахтинск, пл. Базарная, 24А	«ЭлектроМир»	8(86369) 3-74-75 8(928) 609-35-85	+	+	+		
г. Оренбург, ул. Космическая, 4	ИП Бабина Т.В.	8(3532) 36-87-94	+			+	+
г. Омск, ул. 5-я Кордная, 1	АСЦ «Вес-Трэйд»	8(3812) 577-092 8(3812) 576-329	+		+		
г. Омск, ул. Лермонтова, 194	ООО «Домотехника- сервис»	8(3812) 36-74-01					+
г. Омск, ул. Б. Хмельницкого, 130	«Гарантийная мастерская»	8(3812) 36-42-02	+	+	+	+	
г. Орск, ул. Батумская, 25	«Айс-Сервис+»	8(3537) 37-23-83	+	+	+	+	+
г. Орск, пр. Ленина, 11	ООО «Гранд- Сервис»	8(3537) 35-79-93 8(3537) 20-60-70	+	+	+	+	+
г. Орск, ул. Грозненская, 11-А	ООО «Гранд- Сервис»	8(3537) 35-79-93 8(987) 796-00-19	+	+	+	+	+
г. Пермь, ул. Деревообделочная, 3, кор. Б	ООО «СК-Сервис»	8(342) 221-40-99	+	+	+	+	+
г. Пермь, ул. Маршрутная, 19, кор. 1	СЦ «Энерго-климат»	8(342) 240-88-88 8(342) 205-57-88	+	+	+	+	+

г. Пермь, ул. Маршрутная, 11	СЦ «Энергоклимат»	8(342) 240-93-35 8(342) 240-93-24		+				
г. Петрозаводск, ул. Северная, 11	«Алкор-Сервис»	8(8142) 78-06-93 8(8142) 70-65-48	+		+			
г. Прокопьевск, ул. Обручева, 39-5	ИП Сюткин В.В.	8(3846) 69-33-00	+	+	+	+	+	+
г. Псков, ул. Труда, 11	ООО «Ремонт и Сервис»	8 (8112)-53-86-30 8 (8112)-53-86-50	+		+			+
г. Пятигорск, ул. 5-ый Переулок, 13	Сервисный Центр	8(8793) 98-70-11 8-918-743-69-46	+	+	+	+	+	+
г. Россошь, Воронежская обл., ул. Малиновского, 50-Е	Региональная Сервисная Компания	8(47396) 48-911	+	+	+	+	+	+
г. Россошь, Воронежская обл., ул. Простеева 18 стр.1	Региональная Сервисная Компания	8(47396) 47-676	+	+	+	+	+	+
г. Ростов-на-Дону, ул. Евдокимова, 37 В	ООО «Максим- Сервис»	8(863) 250-47-77	+		+			
г. Ростов-на-Дону, пр. Шолохова, 7	«Алиса-Сервис»	8(863) 227-60-90 8(863) 299-00-50	+	+	+	+	+	+
г. Ростов-на-Дону ул. 50- летия Ростсельмаша, 1/52, офис 55	ООО «Мастер»	8(863) 21-92-112 8(800) 100-51-52	+	+	+	+	+	+
Ростовская обл., ст. Багаевская, ул. Трюта, 11- А/17-А	ИП Иванов А.П.	8(906) 453-35-81	+		+			
Ростовская обл., ст. Егорлыкская, ул. Ворошилова, 14	«Всё Для Дома»	8(86370) 2-19-50	+	+	+	+	+	+
г. Рыбинск, Ярославская обл., ул. Свободы 12	Сервисная служба «ТЕХНОСЕРВИС»	8(4855) 22-04-77 8(4855) 25-38-60	+	+	+	+	+	+
г. Рыбинск, Ярославская обл., ул. Моторостроителей, 21	Сервисная служба «ТЕХНОСЕРВИС»	8(4855) 24-31-21	+	+	+	+	+	+
г. Рязань, ул. Пушкина, 14, кор. 1	ООО «Гарант- Климат»	8(4912) 76-88-01 8(4912) 40-30-30	+	+	+	+	+	+
г. Рязань, ул. Касимовское шоссе, 42-А	ООО «Гарант- Климат»	8(4912) 41-33-02	+	+	+	+	+	+
г. Самара, ул. Ленинградская, 100/ ул. Ленинская, 56	ООО «Спец-Мастер»	8(846) 990-37-51 8(846) 240-98-17	+	+	+	+	+	+
г. Самара, ул. Свободы, 149	ООО «СК-Сервис- Самара»	(846) 979-9-979	+	+	+	+	+	+
г. Санкт-Петербург, пр. Обуховской обороны, 197	ООО «Евросервис XXI»	8(812) 600-11-97	+	+	+	+	+	+
г. Санкт-Петербург, пр. Стачек, 41- А	ООО «Прогресс- Сервис»	8(812) 325-36-56 8(812) 325-36-57	+		+	+		
г. Санкт-Петербург, ул. Магнитогорская, 11, 36-Н, лит. И	ООО «БИТ-95»	8(812) 822-18-00 8(812) 320-06-61	+					
г. Саранск, ул. Садовая, 1	ООО «ТЕСТ-СЕРВИС»	8(8342) 23-05-91 8(8342) 47-48-59	+	+	+			
г. Саратов, ул. Большая Садовая, 95	ООО «ТРАНССЕРВИС- Саратов»	8(8452) 52-81-21 8(8452) 52-83-84	+	+	+	+	+	+
г. Сергиев Посад, пр-т. Красной Армии, 253-А	СП «Городская Служба Бытового Сервиса»	8(496) 547-04-95 8(496) 549-32-79	+	+		+	+	+

г. Серпухов, ул. Советская, 47	БЮРО РЕМОНТА «АЛЬФА-S»	8(963) 624-49-46			+	+	+
г. Смоленск, ул. Крупской, 44	ЦС «АТЛАНТ»	8(4812) 45-05-13 8(920) 333-09-44	+	+	+	+	+
г. Сочи, ул. Донская, 90	ООО «ДЭЛ»	8(8622) 55-51-19 8(8622) 55-01-08	+			+	+
г. Ставрополь, ул. Пушкина, 63	ООО «Унисервис»	8(8652) 24-30-14 8(8652) 23-31-81	+	+	+	+	+
г. Ставрополь, пр. Кулакова, 15-Е, оф. 21	«Мир Климата»	8(8652) 95-53-68 8(8652) 95-61-90		+			
г. Ставрополь, пр. Буйнакского, 3/4	«Империя Климата»	8(8652) 44-88-66		+			
г. Старый Оскол, Белгородская обл., м-н. Лебединец, 1а	ЗАО «АВАНТАЖ- ИНФОРМ»	8(4725) 24-62-27 8(4725) 24-73-49	+	+	+		
г. Стерлитамак, Республика Башкортостан, ул. Худайбердина, 158	ООО «Сервис- Технос»	8(3473) 20-12-13 8(3473) 20-27-70	+		+	+	+
г. Сыктывкар, Респуб. Коми, ул. Гаражная, 25	«ТехСервис»	8(8212) 22-95-29 8(8212) 29-12-20	+	+	+	+	+
г. Тамбов, ул. Мичуринская, 137-А	ООО «БВС-2000»	8(4752) 56-19-42 8(4752) 56-19-44	+	+	+	+	+
г. Тверь, б-р. Шмидта, 18	ЦС «СПЕКТР»	8(4822) 47-65-65 8(4822) 47-58-58	+	+	+	+	+
г. Тимашевск, Краснодарский кр., ул. Ленина, 24/2	Сервис бытовой техники	8(86130) 4-86-59 8(918)147-02-03	+	+		+	+
г. Тихорецк, ул. Гоголя, 2/2	АСЦ «БЫТ-СЕРВИС»	8(86196) 7-20-53	+	+	+	+	+
г. Тольятти, ул. Мира, 48	ООО «Волга Техника+»	8(8482) 22-72-41 8(8482) 22-71-85 8(8482) 61-65-64	+	+	+	+	+
г. Тула, пр. Ленина, 115 Б	ООО «Виксам»	8(910) 949-68-44 8(953) 182-61-82	+	+	+	+	+
г. Тюмень, ул. Республики, 169/5	ЦС «Пульсар»	8(3452) 75-95-08 8(3452) 20-82-65	+		+	+	
г. Тюмень, ул. Николая Зелинского, 24	ЦС «КАНИФОЛЬ»	8(9292) 69-56-60; 60-56-60- городск.	+	+	+	+	+
г. Тюмень, ул. Ватутина, 55	Сервисный Центр «Ваш Дом»	8(3452) 47-35-69	+		+	+	+
г. Улан-Удэ, ул. Ербанова, 28	ЦС «Мастер»	8(3012) 21-89-63	+		+	+	+
г. Ульяновск, ул. Metallистов, д.16/7	АСЦ «Современный сервис»	8(8422) 73-44-22 8(8422) 73-29-19	+	+		+	+
г. Уфа, ул. Академика Королева, 6/1	ООО «Бирюса- сервис»	8(347) 236-57-07	+		+		
г. Уфа, пр-т. Салавата Юлаева, 59	«Импорт-сервис»	(347) 2281701	+		+	+	+
г. Уфа, ул. Мира, 7; ул. Менделеева, 153; пр. Октября, 42	ЦС «Дженерал»	8(347) 279-90-70 8(347) 241-62-02					+
г. Хасавюрт, ул. Махачкалинская, 70-А	«Техник-ise»	8(928) 048-93-10	+	+	+	+	+
г. Цимлянск, Ростовская обл., ул. Социалистическая, 15-А	«Телерадиотовары»	8(86391) 2-18-06	+		+		
г. Чебоксары, ул. Гагарина, 36	ЗАО «Телерадиосервис»	8(8352) 62-30-97 8(4942) 63-20-98	+		+		

г. Челябинск, ул. Производственная, 8Б	Рембыттехника	8(351) 239-39-34 8(351) 239-39-35	+	+	+	+	+
г. Челябинск, ул. Ворошилова, 57 В, оф. 3	ООО РСЦ «Подебус»	8(351) 225-13-13 8(351) 236-12-40	+		+	+	+
г. Черкесск, пр. Ленина, 340-В	АСЦ «ЮГ-СЕРВИС»	8(8782) 27-30-60 8(8782) 27-70-77	+	+	+	+	+
г. Черкесск, ул. Первомайская, 48, оф. 11	АСЦ «Мак.Сим. »	8(8782) 25-04-66 8(8782) 25-19-15	+	+	+	+	+
г. Черкесск, Пятигорское шоссе, 13	СЦ «КАВКАЗ- СЕРВИС»	8(8782) 23-91-26 8(928) 385-22-42	+	+	+	+	+
г. Чита, ул. Токмакова, 33	«Центрбытсервис»	8(3022) 36-39-36 8(3022) 36-39-32	+	+	+	+	+
г. Шахты, Ростовская обл., ул. Садовая, 1	ТехноСервис	8(904) 345-83-18	+	+	+	+	+
г. Элиста, 3-й микрорайон, 21-А	«СКВ Сервис»	8(84722) 9-52-07 8(937) 469-52-07	+	+	+	+	+
г. Энгельс, ул. Петровская, 57	«Ремонт-сервис»	8(8453) 55-80-89 8(964) 848-45-06	+		+	+	+
г. Ярославль, ул. Угличская, 12	ООО «Трио-Сервис»	8(4852) 25-94-83	+		+		

МІЖНАРОДНІ ГАРАНТІЙНІ ЗОБОВ'ЯЗАННЯ

Гарантія на виріб надається на термін 2 роки чи більше у випадку, якщо Законом про захист прав споживачів країни, в якій був придбаний виріб, передбачений більший мінімальний термін гарантії.

Всі умови гарантії відповідають Закону про захист прав споживачів і регулюються законодавством країни, у якій придбано виріб.

Гарантія і безкоштовний ремонт надаються в будь-якій країні, у яку виріб постачається компанією «Saturn Home Appliances» чи її уповноваженим представником, і де ніякі обмеження по імпорту чи інші правові положення не перешкоджають наданню гарантійного обслуговування і безкоштовного ремонту.

Випадки, на які гарантія і безкоштовний ремонт не поширюються:

1. Гарантійний талон заповнений неправильно.
2. Виріб вийшов з ладу через недотримання Покупцем правил експлуатації, зазначених в інструкції.
3. Виріб використовувався в професійних, комерційних чи промислових цілях (крім спеціально призначених для цих моделей, про що зазначене в інструкції).
4. Виріб має зовнішні механічні чи uszkodження, викликані влученням всередину рідини, пилу, комах і інших сторонніх предметів.
5. Виріб має uszkodження, викликані недотриманням правил живлення від батарей, мережі чи акумуляторів.
6. Виріб піддавався розкриттю, ремонту чи зміні конструкції особами, не уповноваженими на ремонт; проводилося самостійне чищення внутрішніх механізмів тощо.
7. Виріб має природний знос частин з обмеженим терміном служби, витратних матеріалів і т. д.
8. Виріб має відкладення накипу всередині чи зовні ТЕНів, незалежно від якості використовуваної води.
9. Виріб має uszkodження, які викликані впливом високих (низьких) температур чи вогню на нетермостійкі частини виробу.
10. Виріб має uszkodження приладдя і насадок, що входять у комплект постачання виробу (фільтрів, сіток, мішків, колб, чаш, кришок, ножів, вінчиків, терок, дисків, тарілок, трубок, шлангів, щіток, а також мережних шнурів, шнурів навушників тощо).
11. Дефект виник внаслідок некоректного встановлення виробу не спеціалістами уповноваженого сервісного центру постачальника.

Примітка: виріб здається в ремонт виключно в чистому вигляді.

З питань гарантійного обслуговування і ремонту звертайтеся до спеціалізованих сервісних центрів фірми «Saturn Home Appliances».

Перелік сервісних центрів постійно змінюється. Переглянути актуальний перелік спеціалізованих сервісних центрів можна на сайті: <http://saturn.ua>, або дізнатися за телефоном гарячої лінії: 0-800 502-502

Місто, Адреса АСЦ	Назва АСЦ	№ телефона	Аудіо-Відео техніка (АВТ)	Мала побутова техніка (МПТ)	Велика побутова техніка (ВРТ)	Кондиціонери	Холодильники, ларі	Газові таганки	ІТ-техніка
Алчевськ, вул. Гагаріна, 36	Hi-Fi (Кіслов)	(06442) 9-11-37 (099) 052-10-01	+	+	+	+	+	+	+
Біла Церква, бул. Олександрійський (50- років Перемоги), 82	Маяк-сервіс	(04563) 6-84-13	+	+	+	+	+	+	+
Бердичів, вул. Житомирська, 57	Євросервіс	(04143) 4-06-36	+	+	+	-	+	+	+
Берегове, вул. І. Франка 43	ПП Пруниця	(03141) 4-34-32	+	+	+	-	-	+	+
Вінниця, вул. Енергетична, 3а	ВФ ТОВ Лотос	(0432) 69-95-73, (067) 622-56-62	+	+	+	+	+	+	+
Вінниця, пров. Костя Широцького, 3а	Базелюк	(0432) 64-24-57 (0432) 64-26-22	-	+	+	-	-	-	-
Вінниця, вул. Космонавтів, 53	ФОП Призюк	(0432)-523509, 465590	+	+	+	+	+	+	+
Вінниця, пр-т. Юності, 16	Скормаг- Сервіс	(0432) 46-43-93 (0432) 46-82-13 (0432) 51-92-54 (067)-4304472	+	+	+	+	+	+	+
Дніпро, пр. Олександра Поля (Кірова), 59	ТОВ Лотос	(0562)-346705, (0562)-312957	+	+	+	+	+	+	+
Дніпро, вул. Олеся Гончара, 6	Дінек-сервіс	(056) 735-63-28 (056) 735-63-25	+	+	+	-	-	+	+
Дніпро, вул. Коротка, 41-А, р-н Індустріальний	АСЦ Універсалсервіс	(056) 790-04-60	+	+	+	+	+	+	+
Донецьк, вул. Університетська, 75	IQ Service	(050) 940-00-61, (063) 940-00-61, (062) 213-00-61	+	+	+	+	+	+	+
Житомир, вул. Львівська 11	СЦ Коваль (Євросервіс)	(0412) 555-515, (093) 461-95-96	+	+	+	+	+	+	+
Житомир, вул. Львівська, 8	Тандем-Сервіс	(0412) 471568, (067) 4115812	+	+	+	-	-	+	+
Житомир, вул. Комерційна, 4, офіс 222	Мельник	(0412) 482425, (067) 4102198	+	+	+	-	-	+	+
Житомир, вул. Новий бульвар, 7	Техносервіс Сфера	(0412) 445-100, (096) 908-77-95	+	+	+	+	+	+	+
Запоріжжя, вул. Гоголя, 175	ЗФ ТОВ Лотос	(061) 787-50-51	+	+	+	+	+	+	+
Запоріжжя, вул. Олександрівська (Дзержинського), 83	ПП Електротехніка	(0612) 12-03-03 2120068	+	+	+	+	+	+	+
Запоріжжя, вул. Правди, 50	Ремпобутсервіс	(0612) 12-54-90, (0612) 20-03-22, (0612) 20-97-64, (0612) 20-97-65, (067) 631-10-81	+	+	+	+	+	+	-
Івано-Франківськ, вул. Нова, 19-А	Бріз ЛТД	(0342) 55-95-25 (0342) 75-07-77	+	+	+	+	+	+	+
Канів, вул. Енергетиків (Леніна), 179	М-Н Сатурн	(067) 490-54-04	+	+	+	+	+	+	+

Київ, вул. Бориспільська 9, корп 57	Аматі-Сервіс	(044) 369-50-01	+	+	+	-	+	+	+
Київ, вул. Новоконстантинівська, 1-Б	ПП Михайленко О.А.	(044) 591-11-90	+	+	+	+	+	+	+
Кропивницький (Кіровоград), вул. Короленко,2	ЛОТОС	(0522) 35-79-23 (0522) 27-80-02 (0522) 27-33-00	+	+	+	+	+	+	+
Кропивницький (Кіровоград), вул. Чорновола, 1-В	Європобуттех (ПП Денисенко)	(0522) 27-28-40 (0522) 27-76-67	+	+	+	+	+	+	+
Коломия, вул. Привокзальна, 13	Бріз ЛТД	(097) 776-67-70 (097) 264-21-67	+	+	+	+	+	+	+
Костянтинівка, вул. Безнощенко, 10	ПП Гармаш	(06272) 2-62-23 (06272) 2-21-86 (050) 279-68-16	+	+	+	-	-	+	+
Коростень, вул. Жори Кудаківа, 2-В	ПП Муровицькі	(04142) 5-05-04	+	+	+	+	+	+	+
Подільськ (Котовськ) Котовськ, вул. Соборна, 192-Б	ТОВ Схід Сервіс Центр	(04862) 22-9-22 (050) 333-86-39	+	+	+	+	+	+	+
Краматорськ, вул. Шкільна, 7	Технолюкс СЦ	(050) 526-06-68	+	+	+	+	+	+	+
Краматорськ, б-р. Краматорський, 3	Елма Сервіс	(06264) 5-93-89 (06264) 8-85-97	+	+	+	+	+	+	+
Краматорськ, вул. Ринкова (20 років Жовтня), 8	Сатурн-Донбас	(050) 973-20-14	+	+	+	-	-	+	+
Краматорськ, вул. Поштова, 5-А	Сатурн- Краматорськ	(0626) 41-21-34 (067) 255-79-90	+	+	+	+	+	+	+
Краматорськ, ул. Ярослава Мудрого (19 Партз'їзду) 67	Крам сервіс	(050) 473-56-12	+	+	+	+	+	+	+
Кременчук, вул. Академіка Мяслова (Радянська) , 44, офіс 2	ЕкоСан	(05366) 3-91-92	+	+	+	+	+	+	+
Кривий Ріг, вул. Соборності (Косіора), 64/7	КРФ ТОВ Лотос	(056) 440-07-79 (056) 440-01-19	+	+	+	+	+	+	+
Луцьк, вул. Ківерцівська	«Склад-магазин Сатурн»	(0332) 290-752	+	+	+	+	+	+	+
Луцьк, пр. Перемоги, 24	ПП СЦ Сервіс- Майстер	(0332)-785624, 785625	+	+	+	+	+	+	+
Львів, вул. Шараневича, 28	Росімпекс	(032) 239-51-52 (032) 239-55-77	+	+	+	-	+	+	+
Львів, вул. Червоної калини, 109	Захід холод сервіс	(032) 222-87-10 (032) 344-72-24	+	+	+	+	+	+	+
Макіївка, вул. Паризької комуни, 242	Гарант Сервіс	(0623) 22-55-50 (066) 103-22-88 (097) 776-81-20	+	+	+	+	+	+	+
Макіївка, вул. Тайожна, 1К	Скіф АСЦ	(0623) 41-37-58	+	+	+	+	+	+	+
Маріуполь, бул. Меотиди (50-років Жовтня), 32/18	Марф ТОВ Лотос	(0629) 49-60-05 (0629) 49-30-06	+	+	+	+	+	+	+
Маріуполь, пр-т. Металургів, 227	СЦ Реалсервіс	(098) 312-26-28 (095) 028-26-28	+	+	+	+	+	+	+
Маріуполь, пр-т. Будівельників, 84	Глобалтек	(0629) 49-18-81 (067) 597-56-15	+	+	+	+	+	+	+
Мелітополь, вул. Гетьмана Сагайдачного (Фрунзе), 42	АСЦ Компроміс	(0619) 44-44-00 (067) 858-83-21	+	+	+	+	-	-	-

Могилів-Подільський, вул. Покровська, 51-А	Скормаг-Сервіс	(04337) 6-48-47 (0432) 46-82-13	+	+	+	+	+	+	+	+
Мукачеве, вул. Пушкіна, 24/1а	Сигнал	(03131)-5-60-96, (099) 262-11-18	+	+	+	-	-	+	+	+
Миколаїв, вул. Чкалова, 33	ТСЦ Аладін	(0512) 47-04-96 (0512) 47-83-48	+	+	+	+	+	+	+	+
Миколаїв, Внутрішньоквартальний проїзд, 2	НФ ТОВ Лотос	(0512) 58-06-47 (0512) 58-06-46	-	+	+	+	+	+	+	+
Миколаїв, вул. Озерна, 17Б	ТОВ «Аладін»	(0512) 58-21-80 (067) 517-05-70 (066) 705-64-44	-	+	+	+	+	+	+	+
Миколаїв, вул. Севастопольська,65/3	ТОВ УТК Веда	(0512) 464-2-43, 464-0-53, 465-5-59	-	-	-	+	+	+	+	+
Нікополь, вул. Електрометалургів, 54	Лікс	(066) 463-60-44	+	+	+	+	+	+	+	+
Нікополь, Вул. Шевченко, 189	(0566) 688-563, (050) 58-00-296	Рейнфорд АСЦ	+	+	+	+	+	+	+	+
Нова Каховка, вул. Заводська, 38	Стародубець А.В.	(095) 724-72-66 (067) 117-48-06	+	+	+	-	-	+	+	+
Новоград-Волинський, вул. Вокзальна, 38	СПД Кожедуб О.С	(04141) 5-20-10	+	+	+	+	+	+	+	+
Новомосковськ, вул. Сучкова, 54	ТОВ Лотос	(05693) 7-57-96	+	+	+	+	+	+	+	+
Одеса, вул. Щоголева, 14	ТОВ Схід Сервіс Центр	(0482) 32-00-05	+	+	+	+	+	+	+	+
Одеса, вул. Б. Хмельницького, 55	ПП Кушнір	(0482) 39-06-18 (094) 839-06-18	+	+	+	-	-	-	+	+
Одеса, вул. Л. Шмідта, 21	ТОВ Схід Сервіс Центр	(0482) 32-00-05	+	+	+	+	+	+	+	+
Одеса, вул. Новосельського, 66 (Топольського, 2)	Ремус	(048) 731-77-03 (048) 731-77-04	+	+	+	-	-	+	+	+
Павлоград, вул. Дніпровська, 172-Б	АСЦ Інтерсервіс	(05632) 6-15-54, (066) 95-09-132, (067) 63-08-242	+	+	+	+	+	+	+	+
Пологи, вул. (Державна) Пролетарська, 75	Дивосервіс	(096) 284-08-36 (066) 085-75-39	+	+	+	-	+	+	+	+
Полтава, вул. Степного Фронту, 29	ПФ ТОВ Лотос	(0532) 69-42-62 (099) 60-14-24, (067) 63-06-023	+	+	+	-	+	+	+	+
Полтава, вул. Героїв АТО (Красіна), 120	Тесла	(0532) 50-98-89 (050) 013-72-17	+	+	+	+	+	+	+	+
Полтава, вул. Європейська (Фрунзе), 66	Промелектроніка	(0532) 61-56-21	+	+	+	+	+	+	+	+
Полтава, вул. Зеньківська, 21	Аматі-Сервіс	(0532) 69-09-46	+	+	+	+	+	+	+	+
Прилуки, (вул. Ветеранська) вул. Борців Революції, 101/1	ЧП Костюченко	(04637) 3-85-95 (095) 886-21-99 (063) 597-41-27 (067) 272-57-51	+	+	+	+	+	+	+	+
Прилуки, вул. Київська 371-А	Аматі-Сервіс	(04637) 5-39-82	+	+	+	+	+	-	-	-
Рівне, вул. Тиха,12	Електроніка- сервіс	(0362) 26-65-85	+	+	+	+	+	+	+	+
Рівне, пров. Робочий, 5	Рубікон	(0362) 43-33-40 (067) 360-42-42	-	-	+	+	+	-	-	-
Стрий, вул. Шевченка, 171-Б\10	Телерадіосервіс	(03245) 5-83-81	+	+	+	+	+	+	+	+

Суми, вул. Білопольське шосе, 19	ПП Панченко	(096) 340-06-96	+	+	+	-	-	+	+
Суми, вул. Петропавлівська 86/1	СЦ Ельф	(0542) 660-300, 650-340, 655-510	+	+	+	+	+	+	+
Тернопіль, вул. Чалдаєва,2	АСЦ Сем (Самуляк)	(067) 357-63-78 (050) 512-48-87	+	+	+	+	+	+	+
Умань, вул. Успенська (Ленінської іскри) 1/24	Електро-сервіс	(04744) 4-66-14 (04744) 4-61-34	+	+	+	-	-	+	+
Ужгород, вул. Легоцького, 3, корпус 2	Ремонт домашньої техніки АСЦ	(0312) 65-42-66 (099) 557-53-07	+	+	+	+	+	+	+
Харків, вул. Полтавський шлях, 3	ПП «Тевяшов»	(057) 734-97-24 (057) 712-51-81	+	+	+	+	-	+	+
Харків, вул. Бакуліна, 12	ФОП Горбенко А.І.	(057) 717-13-39 (057) 702-16-20	+	+	+	-	-	+	+
Харків, вул. Фонвізіна, 18, (Кашена-Марселя, 42 А)	ПП Саванов	(096) 595-37-46	+	+	+	-	-	+	+
Херсон, вул. Соборна (Леніна), 35	ПП Командин	(0552) 42-02-35	-	-	-	+	-	-	-
Херсон, пр. 200 років Херсона, 9	ХФ ТОВ Лотос	(0552) 43-40-40 (050) 494-60-43	+	+	+	+	+	+	+
Херсон, вул. Димитрова, 23	ТТЦ Електроніка	(0552) 29-60-42	+	+	+	-	-	+	+
Хмельницький, вул. Молодіжна, 7	Орбіта-Ікстал	(0382) 66-45-01 (063) 075-08-89	+	+	+	+	+	+	+
Хмельницький, вул. Молодіжна, 8	Радіодонор АСЦ	(0382) 70-47-00 (0382) 70-47-07 (03822) 66-46-16	+	+	+	+	+	+	+
Хмельницький, вул. Курчатова, 18	Тритон	(0382) 78-37-73 (0382) 78-37-55	+	+	+	+	+	+	+
Черкаси, вул. Громова, 146, офіс 102	Техно-холод	(0472) 56-34-78 (0472) 50-03-54 (0472) 56-42-16 (096) 505-63-63	+	+	+	+	+	+	+
Чернігів, вул. 77-ї Гвардійської дивізії, 1	ТОВ Вена	(0462)-601585	+	+	+	+	+	+	+
Чернівці, вул. Лук'яна Кобилиці, 76	Блошко СЦ	(0372) 55-48-69 (050) 434-55-29	+	+	+	+	+	+	+
Чернівці, вул. Головна, 265/А	СЦ ЧП Гринчук	(0372) 58-43-01	+	+	+	+	+	+	+
Шепетівка, вул. Некрасова, 3	Рубікон	(03840) 4-00-17 (067) 360-16-32	+	+	+	-	-	+	+

GB

WARRANTY COUPON

**When purchasing the product,
please require its checking before you;**

BE SURE

**that the goods sold to you, are functional and complete
and that the warranty coupon is filled in correctly.**

This warranty coupon confirms the absence of any defects in the product you purchased and provides for free of charge repair of the product failed through the fault of the manufacturer throughout the period of warranty service and free of charge repair.

Failing the presentation of this coupon, in case of its improper filling in, in the absence of the payment document proving the purchasing fact, infringement of factory seals (if any), and also in cases indicated in the warranty obligations, the claims are not accepted, and no warranty service and free of charge repair is made!

The warranty coupon is valid only in the original copy with the stamp of trading organization, signature of the seller, date of sale and signature of the buyer.

Complex home appliances should be installed by supplier's authorized service centers, authorized specialists. In the case of a malfunction of the home appliance because of incorrect installation, the buyer must pay the cost of the visit (call) of the specialist, as well as the cost of fault diagnostics if necessary.

CZ

ZÁRUČNÍ LIST

**Při koupi výrobku
žádejte o jeho vyzkoušení ve Vaší přítomnosti,
PŘESVĚDČTE SE.
že Vám prodaný výrobek je dobře fungující a kompletní
a že záruční list je vyplněn správně.**

Tento záruční list potvrzuje, že na Vámi koupeném výrobku nejsou žádné vady a zajišťuje bezplatnou opravu nefungujícího přístroje z viny výrobce, během celé záruční doby.

Bez předložení tohoto listu, při jeho nesprávném vyplnění, v případě nepřítomnosti platebních dokumentu, který potvrzuje nákup, porušení plomb výrobce (jsou-li na výrobku) a také v případech, které jsou uvedené v záručním listě, nároky se nepřijímají a záruční oprava se neprovádí!

Záruční list je platný jenom jako originál s razítkem obchodní organizace, podpisem prodáváče, termínem prodeje a podpisem zákazníka.

Instalace komplexní spotřebiče musí být provedena autorizovaným servisním střediskem, specialistou. V případě poruchy v důsledku nesprávné instalace výrobku, kupující je povinen uhradit náklady na výjezd (volání) odborný, pokud je to nezbytné, a náklady na diagnostiku poruch.

RU

ГАРАНТИЙНЫЙ ТАЛОН

**При покупке изделия
требуйте его проверки в Вашем присутствии,
УБЕДИТЕСЬ,
что проданный Вам товар исправен и полностью укомплектован,
гарантийный талон заполнен правильно.**

Данный гарантийный талон подтверждает отсутствие каких-либо дефектов в купленном Вами изделии и обеспечивает бесплатный ремонт вышедшего из строя изделия по вине производителя в течение всего срока гарантийного обслуживания и бесплатного ремонта.

Без предъявления данного талона, при его неправильном заполнении, при отсутствии расчетного документа, свидетельствующего факт покупки, нарушении заводских пломб (если они имеются на изделии), а также в случаях, указанных в гарантийных обязательствах, претензии не принимаются, а гарантийный и бесплатный ремонт не производится!

Гарантийный талон действителен только в оригинале со штампом торгующей организации, подписью продавца, датой продажи, подписью покупателя.

Установка сложных бытовых приборов должна осуществляться уполномоченными поставщиком сервисными центрами, специалистами. В случае возникновения поломки по причине некорректной установки изделия покупатель должен оплатить стоимость выезда (вызова) специалиста, а в случае необходимости и стоимость диагностики неисправности.

UA

ГАРАНТІЙНИЙ ТАЛОН

**При придбанні виробу
вимагайте його перевірки у Вашій присутності,
ПЕРЕКОНАЙТЕСЬ,
що проданий Вам товар справний і цілком укомплектований,
гарантійний талон заповнений правильно.**

Даний гарантійний талон підтверджує відсутність будь-яких дефектів у купленому Вами виробі і забезпечує безкоштовний ремонт виробу, що вийшов з ладу, з вини виробника протягом всього терміну гарантійного обслуговування і безкоштовного ремонту.

Без пред'явлення даного талона, при його неправильному заповненні, при відсутності розрахункового документу, що засвідчує факт покупки, порушенні заводських пломб (якщо вони є на виробі), а також у випадках, зазначених у гарантійних зобов'язаннях, претензії не приймаються, а гарантійний і безкоштовний ремонт не проводиться!

Гарантійний талон дійсний тільки в оригіналі зі штампом торгуючої організації, підписом продавця, датою продажу і підписом покупця.

Встановлення складних побутових приладів повинно здійснюватися уповноваженими постачальником сервісними центрами, фахівцями. В разі виникнення поломки з причини некоректного встановлення виробу покупець повинен сплатити вартість виїзду (виклику) фахівця, а в разі необхідності і вартість діагностування несправності.

Saturn®

WARRANTY COUPON

ZÁRUČNÍ LIST

ГАРАНТИЙНЫЙ ТАЛОН

ГАРАНТІЙНИЙ ТАЛОН

SATURN HOME APPLIANCES S.R.O.
TISKARSKA 563/6, 108 00, PRAGUE, CZECH REPUBLIC

Model/Артикул

Serial number/Sériové číslo/Серийный номер/Серійний номер

Date of sell/Termín prodeje/Дата продажи/Дата продажу

Shop stamp/Razítko obchodu/Штамп магазина/Штамп магазину

Seller's signature/Podpis prodavače/Подпись продавца/Підпис продавця

Buyer's Signature confirming the acquaintance and consent with terms of free of charge maintenance service of the product, and absence of the complaints on appearance and color of the product.

Podpis zákazníka, potvrzující seznámení a souhlas s podmínkami bezplatného záručního servisu výrobku, a také neexistence nároků na vnějšek a barvu výrobku.

Подпись покупателя, подтверждающая ознакомление и согласие с условиями бесплатного сервисно-технического обслуживания изделия, а также отсутствие претензий к внешнему виду и цвету изделия.

Підпис покупця, що підтверджує ознайомлення і згоду з умовами Безкоштовного сервісно-технічного обслуговування виробу, а також Відсутність претензій до зовнішнього вигляду та кольору виробу.

ВІДМІТКИ ПРО ВСТАНОВЛЕННЯ ВИРОБУ**

Дата встановлення	Назва організації, СЦ	№ наряду	ПІБ та підпис майстра
			ПІБ та підпис споживача**

*Побутові прилади, для введення в експлуатацію котрих необхідні установочні, монтажні роботи, повинні вводитись в експлуатацію уповноваженими спеціалістами сервісних центрів постачальника. В разі виникнення несправності виробу з причини некоректної установки, виріб може бути знятий з гарантійного обслуговування, а покупець повинен сплатити вартість виїзду (виклику) фахівця, а в разі необхідності і вартість діагностування несправності.

ВІДМІТКИ ПРО ПРОВЕДЕННЯ СЕРВІСНОГО ОБСЛУГОВУВАННЯ

Дата прийому в ремонт	Заявлений споживачем недолік	№ наряду	Назва організації, СЦ	Перелік виконаних робіт	Перелік встановлених запчастин	Дата завершення ремонту	ПІБ та підпис майстра
							ПІБ та підпис споживача**

** Підпис споживача свідчить про прийняття виробу в робочому стані.

ОТМЕТКИ ОБ УСТАНОВКЕ ИЗДЕЛИЯ*

Дата установки	Название организации, СЦ	№ наряда	ФИО и подпись мастера
			ФИО и подпись потребителя**

*Бытовые приборы, для ввода в эксплуатацию которых необходимы установочные, монтажные работы, должны вводиться в эксплуатацию полномочными специалистами сервисных центров поставщика. В случае возникновения неисправности по причине некорректной установки, изделия может быть снято с гарантийного обслуживания, а покупатель должен оплатить стоимость выезда (вызова) специалиста, а в случае необходимости и стоимость диагностики неисправности.

ОТМЕТКИ О ПРОВЕДЕНИИ СЕРВИСНОГО ОБСЛУЖИВАНИЯ

Дата приема в ремонт	Заявленный потребителем недостаток	№ наряда	Название организации, СЦ	Перечень выполненных работ	Перечень установленных запчастей	Дата завершения ремонта	ФИО и подпись мастера	
							ФИО	подпись

** Подпись потребителя свидетельствует о приеме изделия в рабочем состоянии.

NOTES ABOUT THE INSTALLATION OF THE DEVICE*

Installation date	Name of organization, Service Center	Order №	Repairer`s surname, name, patronymic and signature
			Client's surname, name, patronymic and signature **

*Household appliances for commissioning of which installation and mounting works are required should be commissioned by the supplier's authorized service center specialists. In case of a malfunction of the product because of incorrect installation, the product may become invalid for warranty service, and the buyer must pay the cost of the visit (call) of the specialist, as well as the cost of a fault diagnostics if necessary.

NOTES ABOUT CARRYING OUT SERVICE MAINTENANCE

Date of receipt for repair	Client's declared problem	Order №	Name of organization, Service Center	List of performed work	List of installed spare parts	The repair end date	Repairer`s surname, name, patronymic and signature
							Client's surname, name, patronymic and signature **

** Client's signature certifies the appliance's receipt at a working condition.

Saturn®

Model/Артикул/Артикул.....
Date of sale/Дата продажу/Дата
продажи/.....
Serial number/Серійний номер/
Серійний номер

Name of the Trade Company and Stamp/
Назва торгової організації і
штамп/Наименование торговой
организации и штамп

М.п./М.п/Stamp
Customer's address, phone#, name,
surname/Адреса, телефон, ПІБ
споживача/Адрес, телефон, ФИО
потребителя.....

Date of Receiving/Дата прийому/Дата приема
.....
Date of Return/Дата видачі Дата выдачи

Defect/Дефект/Дефект.....

Stamp of the Service Center, signature/
Печатка сервісного центру, підпис
Печать сервисного центра, подпись

М.п./М.п/Stamp

С.О.У.Р.О.Н.І

Saturn®

Model/Артикул/Артикул.....
Date of sale/Дата продажу/Дата
продажи/.....
Serial number/Серійний номер/
Серійний номер

Name of the Trade Company and Stamp/
Назва торгової організації і
штамп/Наименование торговой
организации и штамп

М.п./М.п/Stamp
Customer's address, phone#, name,
surname/Адреса, телефон, ПІБ
споживача/Адрес, телефон, ФИО
потребителя.....

Date of Receiving/Дата прийому/Дата приема
.....
Date of Return/Дата видачі Дата выдачи

Defect/Дефект/Дефект.....

Stamp of the Service Center, signature/
Печатка сервісного центру, підпис
Печать сервисного центра, подпись

М.п./М.п/Stamp

С.О.У.Р.О.Н.2

Saturn®

Model/Артикул/Артикул.....
Date of sale/Дата продажу/Дата
продажи/.....
Serial number/Серійний номер/
Серійний номер

Name of the Trade Company and Stamp/
Назва торгової організації і
штамп/Наименование торговой
организации и штамп

М.п./М.п/Stamp
Customer's address, phone#, name,
surname/Адреса, телефон, ПІБ
споживача/Адрес, телефон, ФИО
потребителя.....

Date of Receiving/Дата прийому/Дата приема
.....
Date of Return/Дата видачі Дата выдачи

Defect/Дефект/Дефект.....

Stamp of the Service Center, signature/
Печатка сервісного центру, підпис
Печать сервисного центра, подпись

М.п./М.п/Stamp

С.О.У.Р.О.Н.3

Клієнт дає згоду на обробку своїх персональних даних, відповідно до закону України
Про захист персональних даних від 01 червня 2010 року №2297 VI.